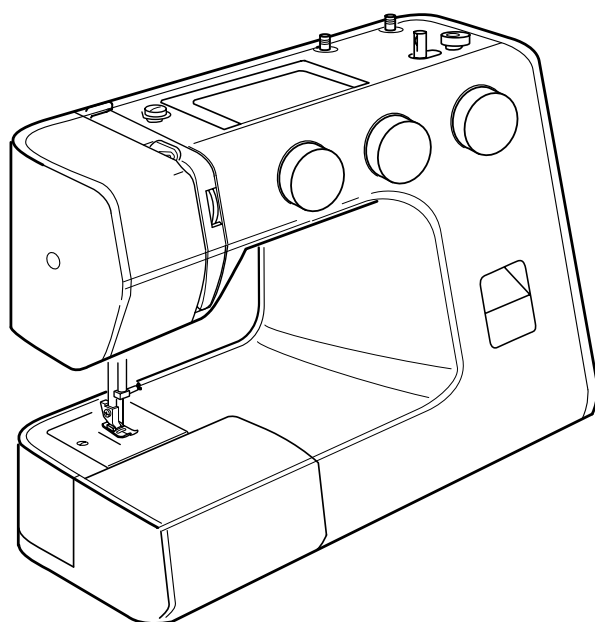


# Libro de instrucciones

[www.loalsalceda.com](http://www.loalsalceda.com)



# INSTRUCCIONES IMPORTANTES DE SEGURIDAD

Este aparato no está destinado a ser utilizado por personas (incluidos niños) con discapacidad física, sensorial o mental, o falta de experiencia y conocimiento, a menos que hayan sido supervisados o instruidos acerca del uso del aparato por una persona responsable de su seguridad.

Los niños deben ser supervisados para asegurarse de que no jueguen con el aparato.

Cuando se utiliza un aparato eléctrico, siempre deben seguirse las precauciones básicas de seguridad, incluyendo las siguientes:

Esta máquina de coser ha sido diseñada y fabricada para uso doméstico.

Lea todas las instrucciones antes de usar esta máquina de coser.

**PELIGRO** — Para reducir el riesgo de choque eléctrico:


1. Un aparato nunca debe ser dejado sin atención mientras esté enchufado. Desenchufe siempre la máquina de coser de la toma de corriente inmediatamente después de usarla y antes de limpiarla.
2. Desenchufe siempre antes de cambiar una bombilla. Cambie la bombilla por otra del mismo tipo 15Watts.

**PRECAUCIÓN** — Para reducir el riesgo de quemaduras, incendio, choque

eléctrico o lesiones a las personas:

1. No permita que se use como un juguete. Ponga mucha atención cuando la máquina se utilice por o cerca de niños.
2. Utilice este aparato sólo para los fines descritos en este manual. Utilice sólo los accesorios recomendados por el fabricante e indicados en este manual.
3. Nunca haga funcionar esta máquina de coser si tiene dañado el cable o el enchufe, si no está funcionando adecuadamente, si se ha caído o dañado, o caído al agua. Envíe esta máquina de coser a la tienda más cercana o centro de servicio autorizado para su revisión, reparación o ajuste eléctrico o mecánico.
4. Nunca utilice el aparato con cualquier salida de aire bloqueada. Mantenga las aberturas de ventilación de esta máquina de coser y el pedal de control libres de pelusa, polvo y trozos de tela.
5. Nunca deje caer ni inserte ningún objeto en ninguna abertura.
6. No use en exteriores.
7. No debe estar en funcionamiento donde se estén utilizando productos de aerosol (spray) o donde se esté administrando oxígeno.
8. Para desconectar, coloque todos los controles de apagado (O), luego retire el enchufe de la toma de corriente.
9. No desenchufe tirando del cable. Para desenchufar, tome el enchufe, no el cable.
10. Mantenga los dedos alejados de todas las partes móviles. Se requiere especial cuidado alrededor de la aguja de la máquina de coser.
11. Utilice siempre la placa de aguja adecuada. La placa equivocada puede causar que se rompa la aguja.
12. No utilice agujas dobladas.
13. No tire o empuje la tela mientras cose. Esto puede desviar la aguja y romperla.
14. Apague la máquina de coser (O) cuando se realice algún ajuste en el área de la aguja, como enhebrar la aguja, cambiar la aguja, ensartar el carrete o cambiar el prensatelas, y similares.
15. Desenchufe siempre la máquina de la red eléctrica cuando retire las cubiertas, al engrasar o cuando hace otros ajustes mencionados en este manual.

## GUARDE ESTAS INSTRUCCIONES

 Rogamos tenga presente que a la hora de desechar este aparato, el producto debe ser reciclado de manera segura de acuerdo a la legislación nacional vigente en materia de productos eléctricos/ electrónicos. Si tiene alguna duda, no dude en ponerse en contacto con su distribuidor para que le oriente. (Unión Europea exclusivamente)

## TABLA DE CONTENIDOS

### SECCIÓN 1. NOMBRES DE LAS PARTES

Nombres de las partes .....	2
Mesa supletoria .....	3
Accesorios estándar .....	3
Asa .....	3

### SECCIÓN 2. PREPARACIÓN PARA COSER

Conexión de la máquina al cable de alimentación .....	4
Antes de usar la máquina de coser .....	4
Para su seguridad .....	4
Control de velocidad de costura .....	4
Preparación de los pasadores portacarretes ....	5
Palanca de elevación del pie prensatelas .....	5
Cambio del pie prensatelas .....	5
Cambio de aguja .....	6
Para comprobar la aguja .....	6
Selección de hilo y tela .....	6
Devanado de la canilla .....	7-8
Enhebrado de la máquina .....	9-10
Compensación de la tensión del hilo de la aguja .....	11
Selector de patrones de puntada .....	12
Panel ilustrativo de puntadas .....	12
Selector de longitud de puntada .....	12
Ajuste de puntada elástica .....	13
Selector de ancho de puntada (modelo con 3 diales solamente) .....	13
Tecla de cosido hacia atrás .....	13
Placa de zurcir .....	13

### SECCIÓN 3. COSTURA BÁSICA

Puntada recta .....	14
Para cambiar la dirección de costura .....	14
Posición de aguja variable (modelo con 3 diales solamente) .....	15
Líneas de guía de costura .....	15
Girar una esquina cuadrada .....	15
Zigzag básico .....	16
Zigzag en punto .....	16
Puntada elástica recta .....	17
Puntada elástica en zigzag .....	17
Puntada de tejer .....	18
Costura de botón .....	18
Ojal .....	19
Ojal acordonado .....	20
Aplicación de cremallera .....	21
Alforzas .....	22
Remiendo a mano y bordado .....	23
Dobladillos con puntada invisible .....	24

### SECCIÓN 4. PUNTADAS DECORATIVAS

Puntada de ondas .....	25
Fruncido .....	26
Aplicaciones .....	27
Puntada de caja (modelo con 3 diales solamente) .....	27
Patrones de puntada decorativa .....	28
Patrones de puntada elástica .....	28

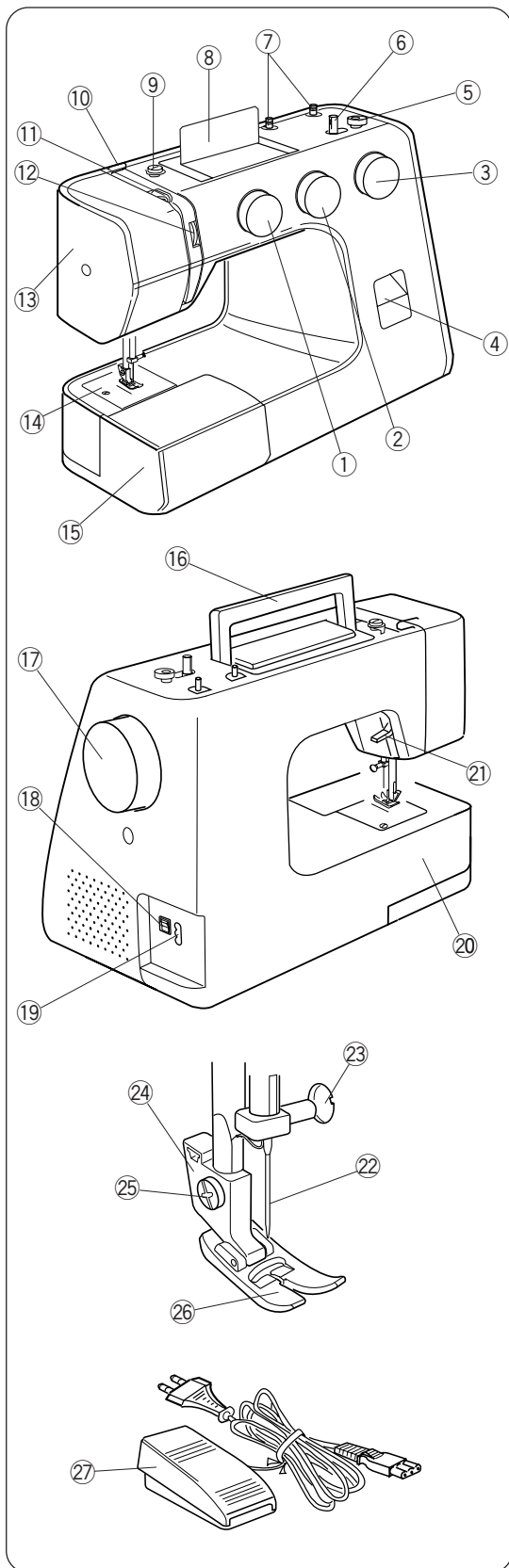
### SECCIÓN 5. CUIDADO DE SU MÁQUINA

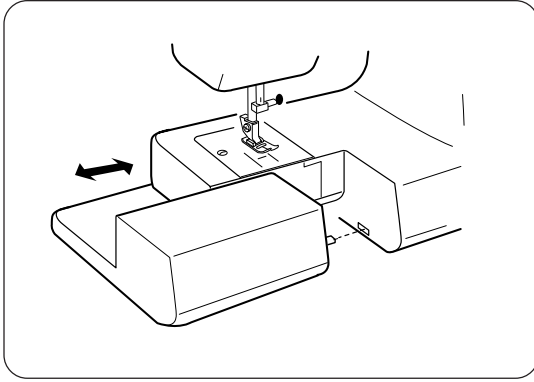
Limpieza de la canilla y la lanzadera .....	29
Limpieza del corretelas (dientes de arrastre) .....	29
Lámpara .....	30
Localización y solución de averías .....	31

## SECCIÓN 1. NOMBRES DE LAS PARTES

### Nombres de las partes

- ① Selector del diseño de puntadas
- ② Selector de longitud de puntada
- ③ Selector de ancho de puntada (modelo con 3 diales solamente)
- ④ Mando de inversión de puntada
- ⑤ Freno del canillero
- ⑥ Eje de la canilla
- ⑦ Pasadores portacarretes
- ⑧ Panel ilustrativo de puntadas
- ⑨ Disco de tensión de bobinado de la canilla
- ⑩ Guía del hilo
- ⑪ Palanca tirahilos
- ⑫ Selector de tensión del hilo
- ⑬ Tapa frontal
- ⑭ Placa de aguja
- ⑮ Mesa supletoria (estuche de accesorios)
- ⑯ Asa
- ⑰ Volante
- ⑱ Interruptor
- ⑲ Toma de corriente
- ⑳ Brazo libre
- ㉑ Palanca de elevación del pie prensatelas
- ㉒ Aguja
- ㉓ Tornillo de ajuste de aguja
- ㉔ Soporte del pie prensatelas
- ㉕ Tornillo de fijación
- ㉖ Pie prensatelas
- ㉗ Pedal





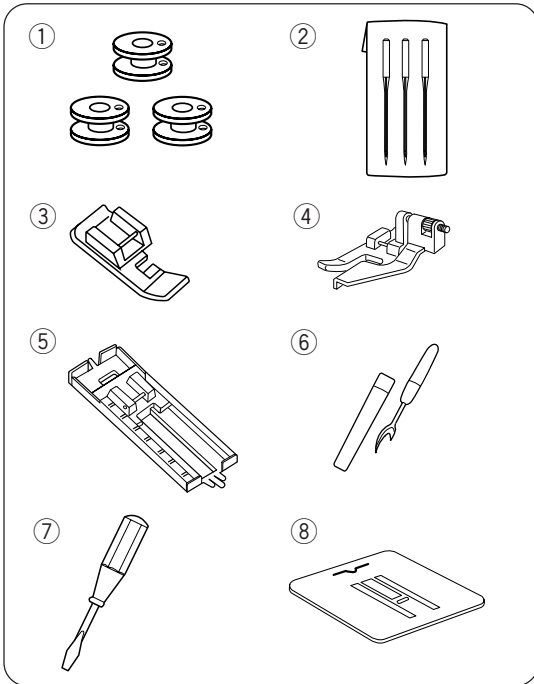
## Mesa supletoria

### • Desmontaje de la mesa

Para cosido de puños o mangas con "brazo libre", tire de la ampliación móvil hacia afuera de la máquina tal como se ve en la ilustración. La mesa de extensión se puede utilizar como caja para accesorios.

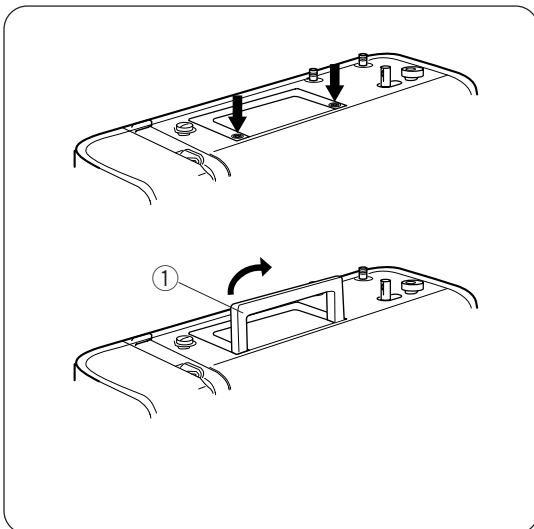
### • Montaje de la mesa

Empuje la mesa supletoria hasta que encaje en la máquina.



## Accesorios estándar

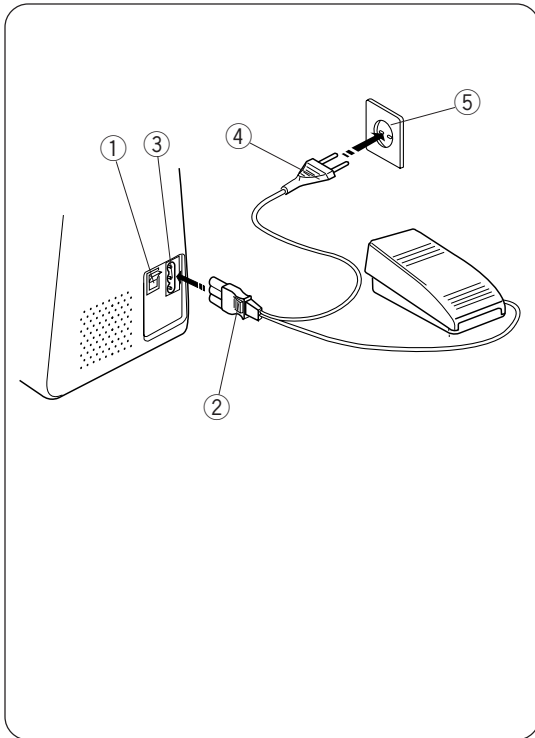
- ① Canillas
- ② Juego de agujas
- ③ Pie de cremallera
- ④ Pie de dobladillo con puntada invisible
- ⑤ Pie deslizante de ojal
- ⑥ Abridor de ojal / rasgador de costuras
- ⑦ Destornillador (pequeño)
- ⑧ Placa de zurcir



## Asa

Presione las marcas "☉" en el asa para levantarla.

- ① Asa



## SECCIÓN 2. PREPARACIÓN PARA COSER

### Conexión de la máquina al cable de alimentación



#### PRECAUCIÓN:

Antes de enchufar el cable de conexión a la red de corriente asegúrese de que el voltaje y la frecuencia de la máquina, mostrados en la placa de identificación, coincidan con los de la red de suministro en su hogar.

1. Apague el interruptor ①.
2. Inserte el enchufe de la máquina ② a la toma de corriente ③.
3. Inserte el enchufe del cable de alimentación ④ en el enchufe ⑤.
4. Encienda el interruptor ① para activar el paso de electricidad y la lámpara de costura.

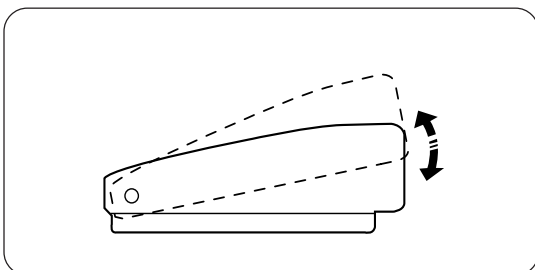
- ① Interruptor
- ② Enchufe de la máquina
- ③ Toma de corriente
- ④ Enchufe del cable de alimentación
- ⑤ Toma de corriente

### Antes de usar la máquina de coser

Antes de utilizar su máquina de coser por primera vez, coloque un trozo de tela de prueba debajo del pie prensatelas y páselo por la máquina con hilo durante unos minutos. Retire con un paño el aceite que pueda aparecer.

### Para su seguridad

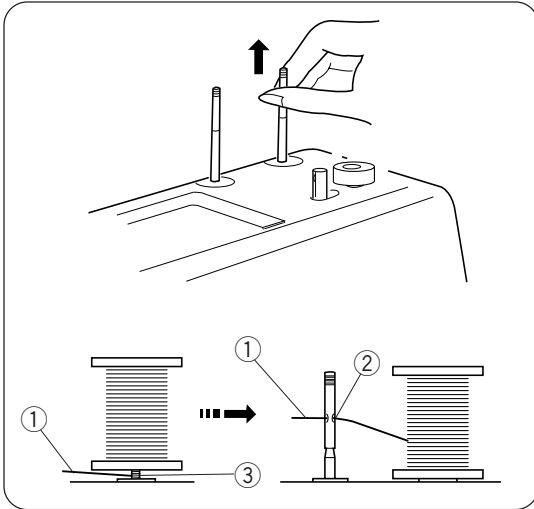
- \* Mientras esté en funcionamiento, dirija siempre su mirada a la zona de costura. No toque ninguna de las partes en movimiento, tales como la palanca tirahilos, la rueda de mano o la aguja.
- \* Apague siempre el interruptor y desconecte del cable de alimentación:
  - Cuando deje la máquina sin atención
  - Cuando añada o quite alguna parte
  - Cuando limpie la máquina
- \* No coloque nada en el pedal cuando no esté cosiendo.



### Control de velocidad de costura

La velocidad de costura puede variar mediante el pedal.

Cuanto más fuerte presione en el pedal, más rápidamente irá la máquina.



## Preparación de los pasadores portacarretes

Los pasadores portacarretes se utilizan para sujetar los portacarretes del hilo cuando se da hilo a la máquina.

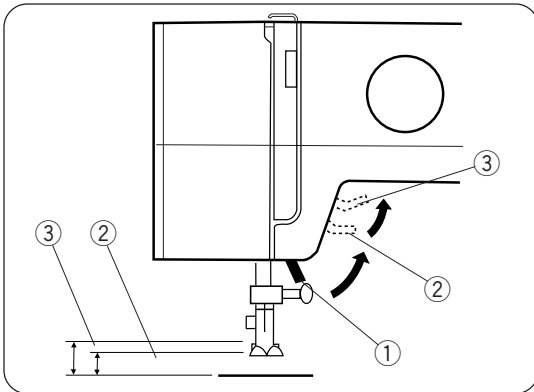
Para hacer uso de los pasadores portacarretes, levántelos. Apriételos para el almacenaje.

- ① Hebra de la bobina
- ② Agujero
- ③ Hilo enredado

### NOTA:

Cuando se utilice un hilo con tendencia a enrollarse alrededor del pasador portacarrete ③, enhébrelo por el agujero ② del pasador tal y como se muestra en la imagen.

El agujero debe estar encarado con el pasador del hilo

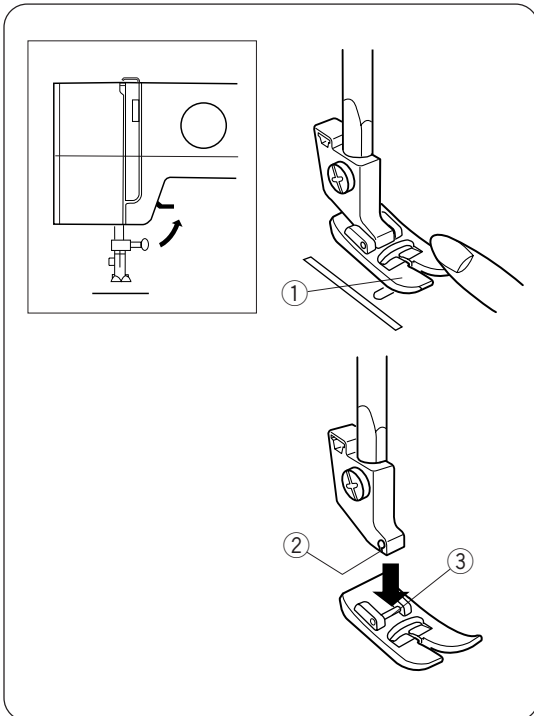


## Palanca de elevación del pie prensatelas

La palanca de elevación del pie prensatelas sube y baja el mismo.

Puede subirlo alrededor de 1/4" (0,6 cm) por encima de su posición en alto habitual para facilitar la inserción de tejidos gruesos debajo del pie.

- ① Palanca de elevación del pie prensatelas
- ② Posición elevada normal
- ③ Posición más alta



## Cambio del pie prensatelas

- ① Pie prensatelas
- ② Ranura
- ③ Pasador



### PRECAUCIÓN:

Cuando añada o quite el pie prensatelas, apague (OFF) el interruptor.

#### • Para extraerlo

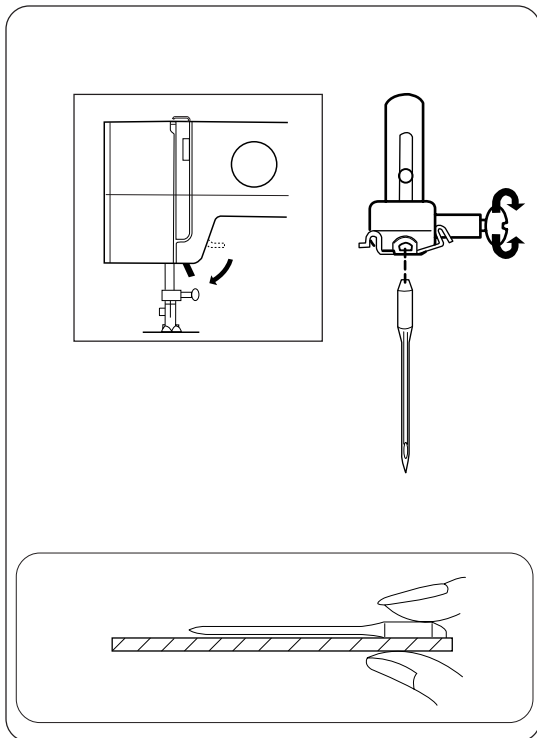
Gire el volante hacia usted para subir la aguja a su posición más alta.

Suba el pie prensatelas. Presione la punta del pie prensatelas j para desengancharla del soporte.

#### • Para montarlo

Coloque el pie prensatelas de modo que el pasador ③ del pie se alinee directamente debajo de la ranura ② del soporte del pie.

Baje el soporte del pie para fijar el prensatelas en su lugar.



## Cambio de aguja



### PRECAUCIÓN:

Cuando se cambien agujas, apague (OFF) el interruptor.

Levante la aguja girando el volante hacia usted y baje el prensatelas.

1 Suelte el tornillo de sujeción de la aguja girándolo en el sentido contrario a las agujas del reloj.

Saque la aguja de la pieza de sujeción.

2 Introduzca la aguja nueva en la brida con el lado plano hacia atrás.

Cuando inserte la aguja en la brida, empújela hacia arriba a tope y apriete firmemente el tornillo de sujeción de la aguja con el destornillador

### Para comprobar la aguja

Coloque la parte plana de la aguja sobre algo plano (placa de aguja, cristal, etc.). El espacio entre la aguja y la superficie plana debe ser consistente. No utilice nunca una aguja doblada o despuntada.

### Selección de hilo y tela

	Tela	Hilo	Tamaño de la aguja
<b>Espesor ligero</b>	Crepe de China, voile, lawn, organdí, georgette, tricot Crepe de China, voile, lawn, organdí, georgette, tricot	Seda fina, algodón fino, algodón sintético fino, poliéster cubierto de algodón fino	65(9) ó 75(11)
<b>Espesor medio</b>	Ropa de cama, algodón, piqué, serge, mallas dobles, percal	Seda 50, algodón 50 a 80, poliéster cubierto de algodón sintético 50 a 60	75(11) ó 90(14)
<b>Espesor superior</b>	Tejido vaquero, tweed, gabardina, traje sastre, cortinas y tapicería de tela	Seda 50, algodón 40 a 50, poliéster cubierto de algodón sintético 40 a 50	90(14) ó 100(16)

\* En general, se utilizan hilos y agujas finos para coser tejidos finos y para los gruesos, hilos y agujas más gruesos también.

\* Compruebe siempre el espesor del hilo y el tamaño de la aguja en un trozo pequeño de la tela que se utilizará en la costura.

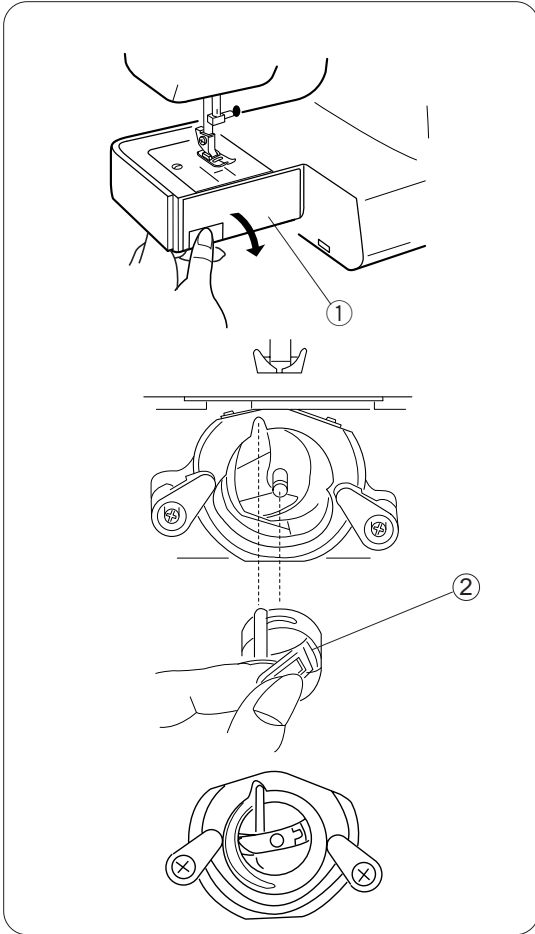
\* Utilice el mismo hilo para la aguja y la canilla.

\* A la hora de coser telas muy finas y elásticas, tilice una aguja elástica.

Una aguja elástica previene eficazmente los saltos de puntada.

[www.loalsalceda.com](http://www.loalsalceda.com)





## Devanado de la canilla

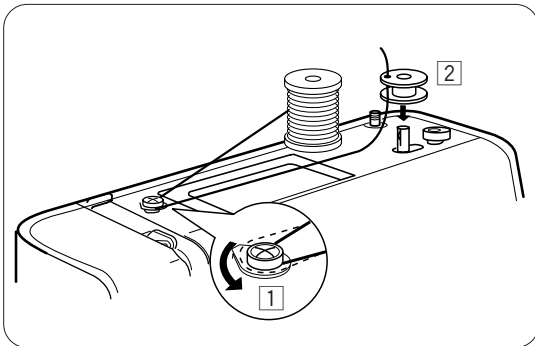
### • Cómo quitar la canilla

Retire la mesa supletoria de la máquina tirando de ella hacia la izquierda. Abra la tapa de la lanzadera ① presionando hacia abajo la parte en relieve en la cubierta.

Levante la aguja a su posición más alta girando la rueda de mano hacia ud.

- ① Cubierta de la lanzadera
- ② Canilla

Para extraer la canilla ② de la lanzadera, coja y abra la lengüeta de la canilla. Saque la canilla directamente de la lanzadera.



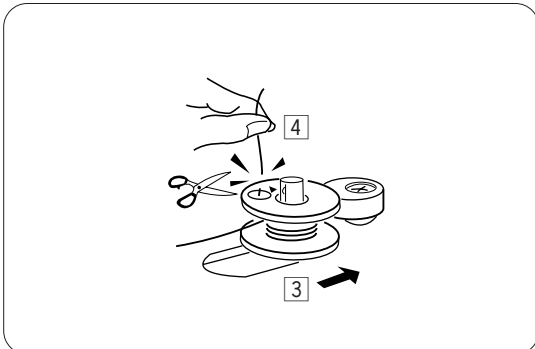
### • Devanado de la canilla

- ① Saque el hilo del carrete.

Guíe el hilo alrededor del guiahilos.

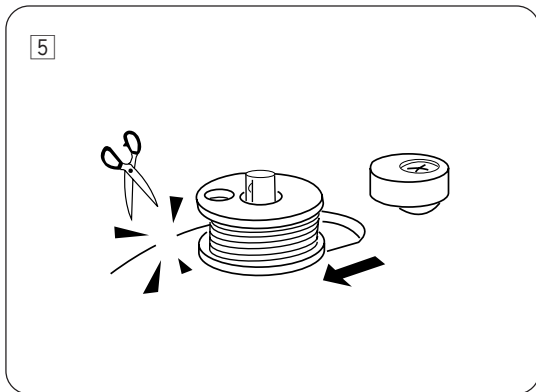
- ② Pase el hilo por el agujero de la canilla desde dentro hacia fuera.

Coloque la canilla en el eje del devanador de canillas.



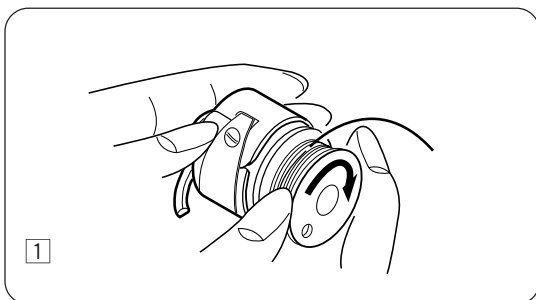
- ③ Empuje la canilla a la derecha.

- ④ Con el extremo libre del hilo en la mano, pise el pedal. Pare la máquina cuando la canilla haya hecho unas pocas vueltas y corte el hilo cerca del agujero de la canilla.



### Devanado de la canilla (continuación)

- 5 Pise de nuevo el pedal. Cuando la canilla esté llena dejará de girar automáticamente. Empuje el eje del devanador hacia la izquierda para volverlo a poner en su posición original, y corte el hilo.

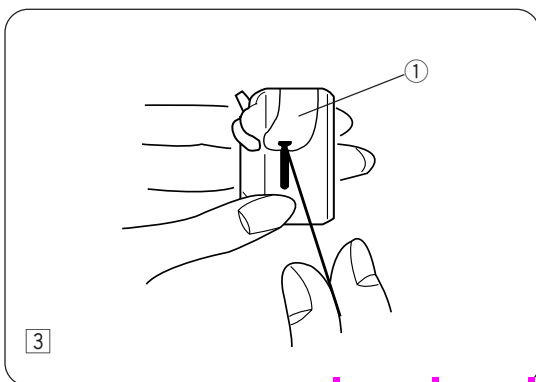


### • Inserción de la canilla

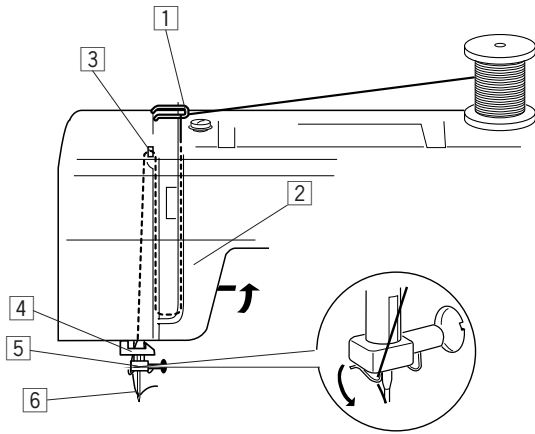
- 1 Coloque la canilla en el portacanillas, asegurándose que el hilo se alimente de la bobina en el sentido a las agujas del reloj.



- 2 Tire del hilo a través de la ranura.



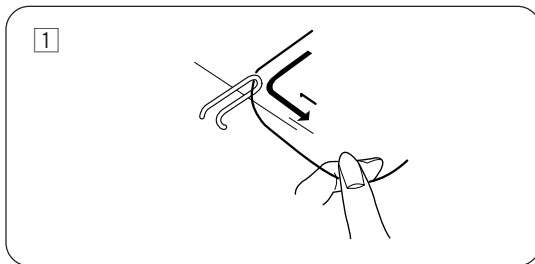
- 3 Continúe pasando el hilo por debajo del muelle ① y por la abertura.  
Tire unos 4 (10 cm) de hilo.  
① Muelle de tensión



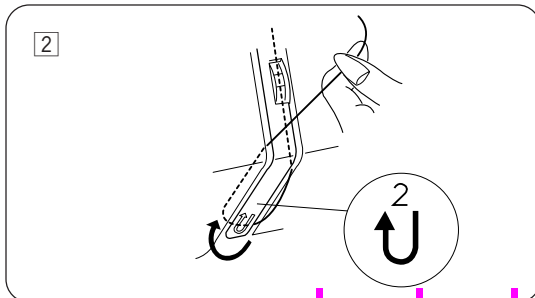
## Enhebrado de la máquina

### • Enhebrado de la máquina

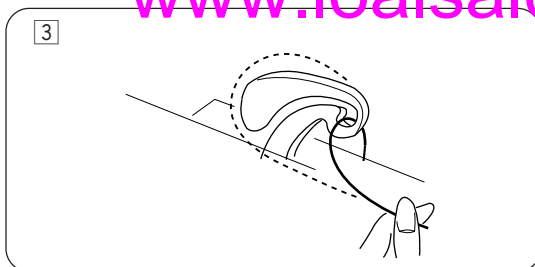
- \* Suba la palanca tirahilos a su posición más alta girando la rueda de mano en el sentido inverso de las agujas del reloj.
- \* Levante la palanca de elevación del pie prensatelas.
- \* Coloque un carrete en el portacarretes con el hilo saliendo, tal y como se muestra.



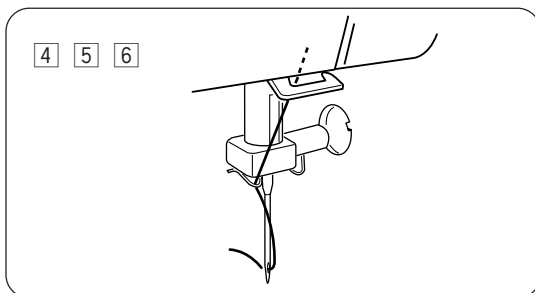
- 1 Tire del extremo del hilo a través del guiahilos superior.



- 2 Mientras sostiene el hilo cerca al carrete, tire del extremo del hilo hacia abajo alrededor del alojamiento del muelle.

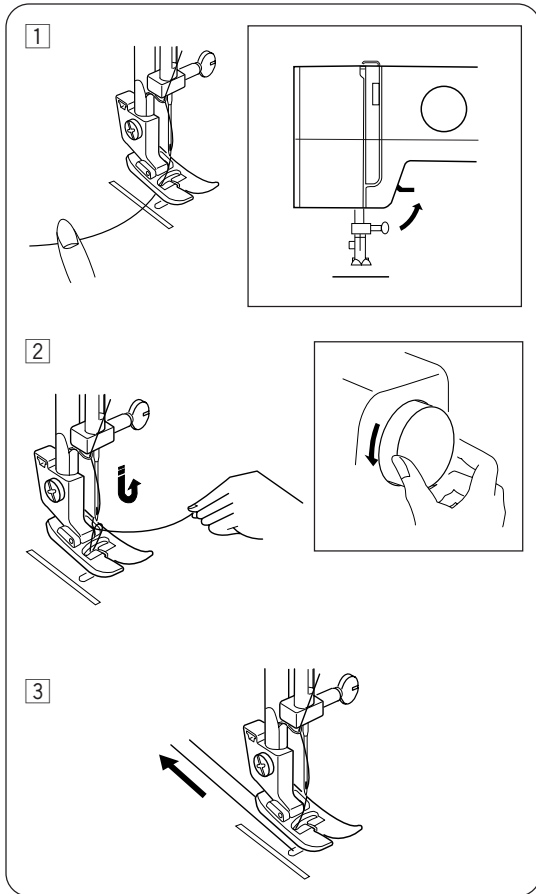


- 3 Tire firmemente del hilo hacia arriba y de derecha a izquierda sobre la palanca del tirahilos y luego hacia abajo por el ojo de la misma.



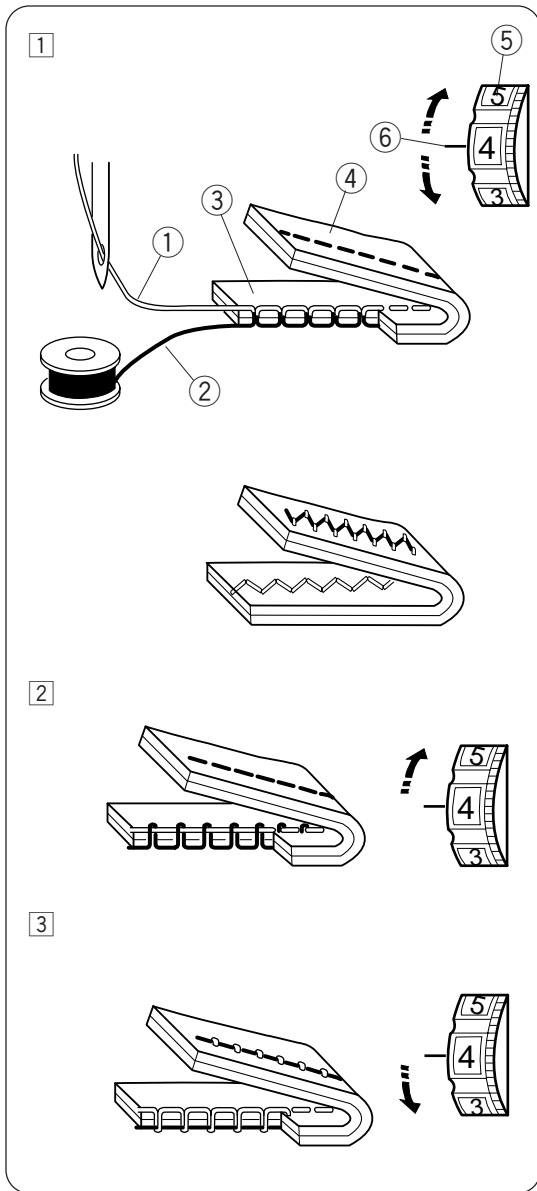
- 4 A continuación, tire del hilo hacia abajo y deslícelo en la guía de hilo inferior.  
 5 Saque el hilo hacia abajo y deslícelo en la guía de hilo de la barra de aguja de la izquierda.  
 6 Enhebre por el ojo de la aguja de adelante hacia atrás.

[www.loalsalceda.com](http://www.loalsalceda.com)



• **Cómo sacar hacia afuera el hilo de la canilla**

- 1 Levante el pie prensatelas. Sostenga el hilo de la aguja ligeramente con la mano izquierda.
  
- 2 Gire la rueda de mano en sentido antihorario, hacia usted, una vuelta completa. Saque el hilo de la canilla tirando del hilo de la aguja para arriba.
  
- 3 Tirar de ambos hilos de 4" a 6" (10,0 a 15,0 cm) por debajo y detrás del prensatelas.



## Compensación de la tensión del hilo de la aguja

### 1 Tensión correcta

La tensión del hilo se ajusta dependiendo de los materiales de costura, las capas de tela y el método de costura.

La puntada recta ideal cierra los hilos entre dos capas de tela, tal y como se ilustra.

Para una puntada zigzag ideal, el hilo de la canilla no se muestra en el lado derecho (parte superior) de la tela y el hilo de la aguja se ve ligeramente en el lado del revés (parte inferior) de la tela.

- ① Hilo de la aguja (Hilo superior)
- ② Hilo de la canilla (Hilo inferior)
- ③ Derecho (parte superior) de la tela
- ④ Revés (parte inferior) de la tela
- ⑤ Selector de tensión del hilo
- ⑥ Marca de ajuste

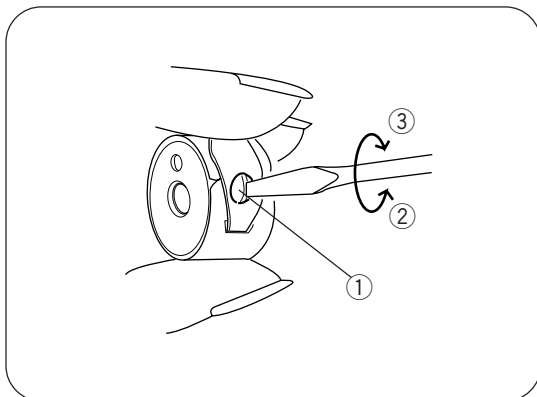
### 2 La tensión del hilo de la aguja es demasiado grande

Cuando el hilo de la canilla (hilo inferior) aparezca en el lado derecho (parte superior) del tejido, afloje la tensión del hilo de la aguja moviendo el selector hacia un número inferior.

### 3 La tensión del hilo de la aguja es demasiado floja

Cuando el hilo de la aguja (hilo superior) aparezca en el revés (parte inferior) del tejido, aumente la tensión del hilo de la aguja moviendo el selector hacia un número mayor.

[www.loalsalceda.com](http://www.loalsalceda.com)



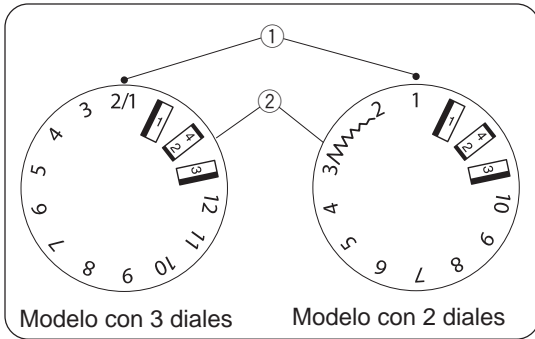
### • Cómo ajustar la tensión de la canilla

En algunos casos, es posible que necesite ajustar la tensión del hilo de la canilla.

Gire el tornillo de ajuste ① en la dirección de ② cuando la tensión del hilo de la canilla sea demasiado alta.

Gire el tornillo de ajuste ① en la dirección de ③ cuando la tensión de la hebra de la canilla sea demasiado floja.

- ① Tornillo de ajuste
- ② Disminución de la tensión
- ③ Aumento de la tensión



### Selector de patrones de puntada

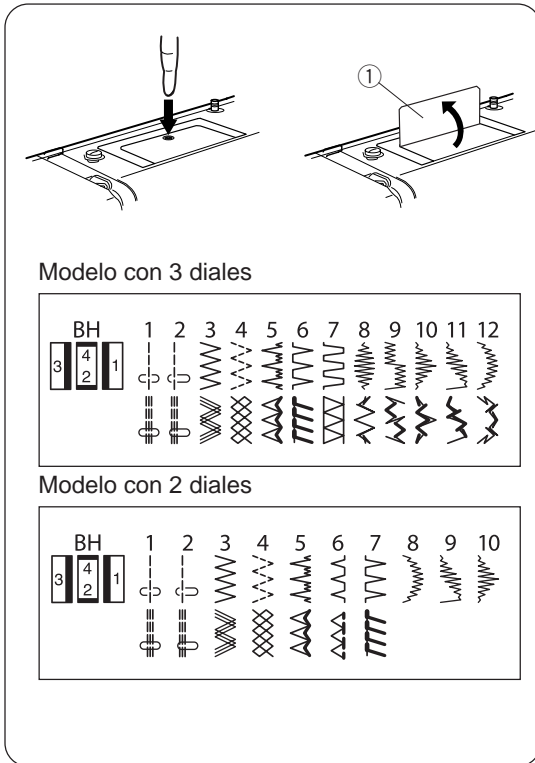
Levante la aguja sobre la tela.

Gire el selector para elegir el patrón deseado.

- ① Configuración de la marca
- ② Selector de puntada

#### NOTA:

Para evitar daños en la aguja o la tela, asegúrese de que la aguja esté arriba y fuera de la tela mientras se selecciona una puntada.



### Panel ilustrativo de puntadas

Empujar hacia abajo las marcas “⊗” en el panel ilustrativo de puntadas para abrirlo.

- ① Panel ilustrativo de puntadas

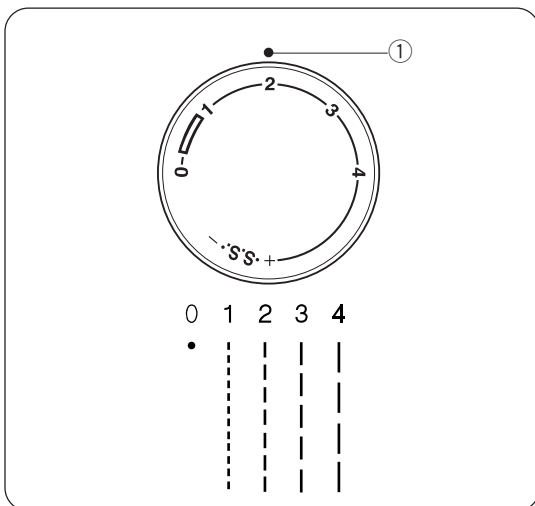
### Selector de longitud de puntada

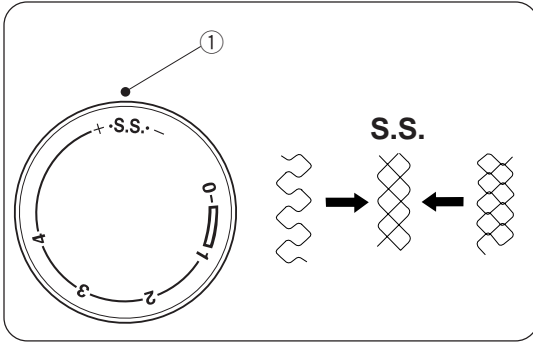
Gire el selector de longitud de puntada para fijar la misma en la configuración de marca.

Cuanto más alto el número, más larga la puntada.

- ① Configuración de la marca

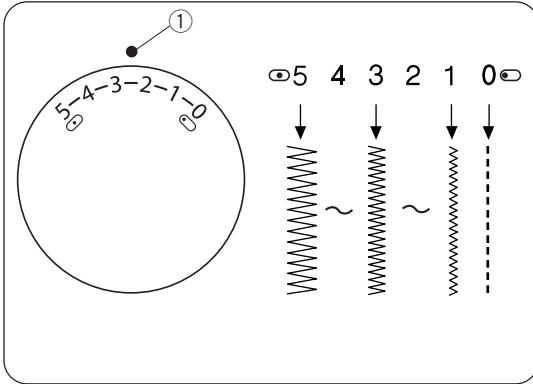
- “” es la opción recomendada para coser ojales.
- Ajuste el selector en torno a 0,5 – 4 cuando cosa el punto zigzag.





### Ajuste de puntada elástica

Fije el control de longitud de la puntada a "S.S." para coser patrones de puntada elástica. Si el patrón de puntada elástica es desigual, gire el control de longitud de la puntada en la dirección de "-" para comprimirla, o "+" para expandirlo.



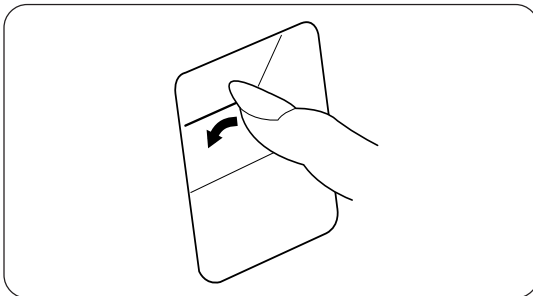
### Selector de ancho de puntada (modelo con 3 diales solamente)

Gire el selector de ancho de puntada para fijar la que se desee en la configuración de marca. Cuanto más alto el número, más ancha la puntada.

① Configuración de la marca

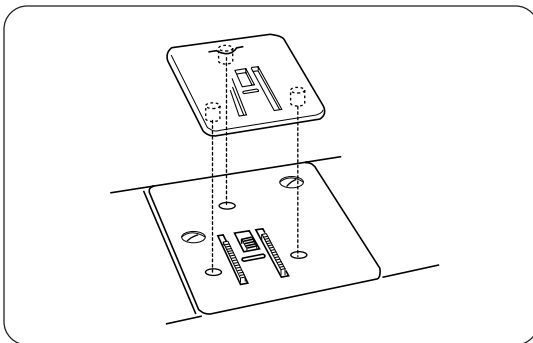
#### NOTA:

Suba la aguja sobre la tela cuando gire el selector de ancho de puntada.



### Tecla de cosido hacia atrás

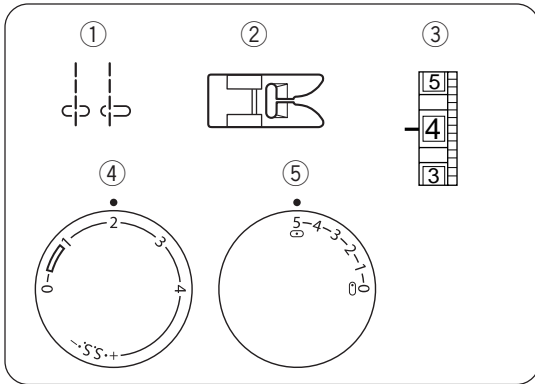
Siempre y cuando mantenga oprimido el botón de puntada inversa, la maquina coserá hacia atrás.



### Placa de zurcir

Coloque la placa zurcidora con 3 clavijas en la parte inferior.

Ajuste las clavijas de la placa zurcidora en los agujeros de la placa de aguja. Los corretelas (dientes de transporte) se entrelazarán a través de los orificios de la placa zurcidora.



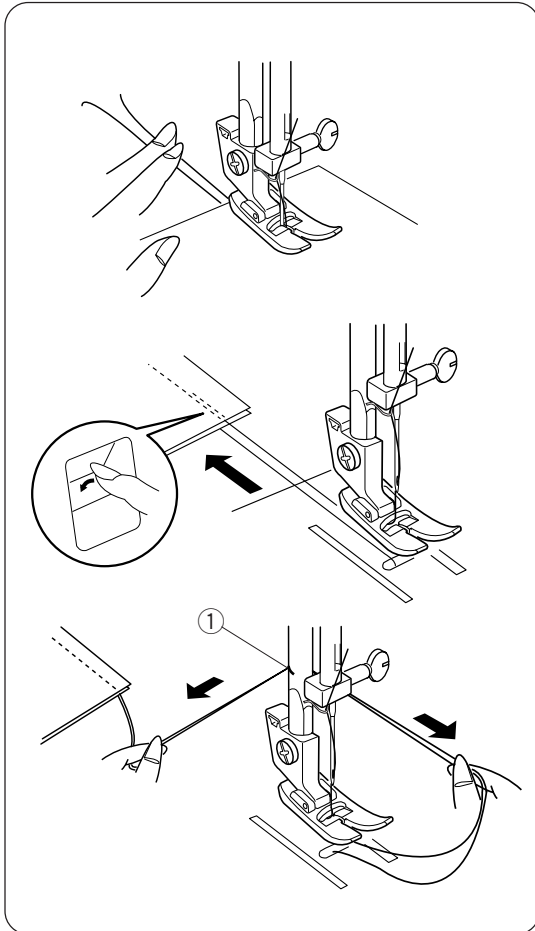
## SECCIÓN 3. COSTURA BÁSICA

### Puntada recta

- ① Patrón de la puntada: 1 o 2
- ② Pie prensatelas: Prensatelas para zigzag
- ③ Tensión del hilo: 2 a 6
- ④ Longitud de la puntada: 1,5 a 4
- ⑤ Ancho de puntada\*: 0 o 5

#### NOTA:

El ancho de puntada es aplicable al modelo con 3 diales solamente.



#### • Para empezar a coser

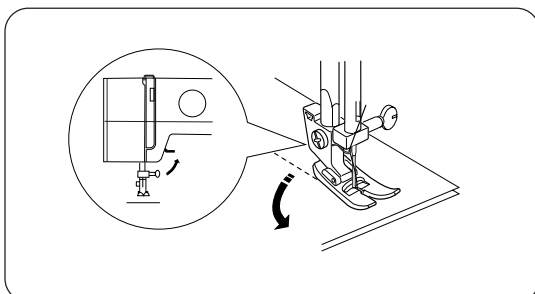
Levante el pie prensatelas y posicione la tela junto a una línea de guía de costura en la placa de aguja (5/8" [1,6 cm] es la más común). Baje la aguja hasta el punto en que desea comenzar. Baje el pie prensatelas y tire de los hilos hacia la parte posterior. Pise el pedal. Guíe suavemente el tejido a lo largo de una línea de guía de costura dejando que el tejido vaya siguiendo de manera natural.

#### • Para terminar de coser

Para rematar el final de la costura, pulse el control de puntada inversa y cosa varias puntadas hacia atrás.

Levante el pie. Saque la tela, tire de los hilos en la ranura ① en la parte posterior de la barra del prensatelas y tire de los hilos para cortar los hilos como se muestra en la ilustración.

① Ranura



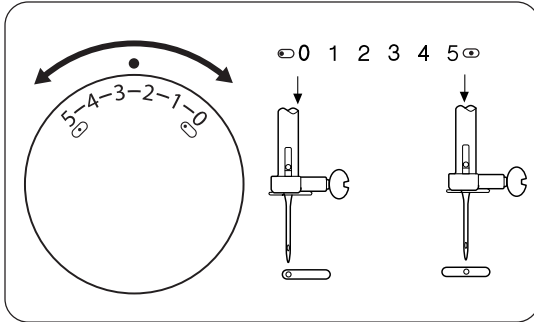
#### Para cambiar la dirección de costura

Pare la máquina y gire el volante hacia usted para introducir la aguja en la tela. Levante el pie prensatelas.

Gire la tela alrededor de la aguja para cambiar la dirección de costura como desee.

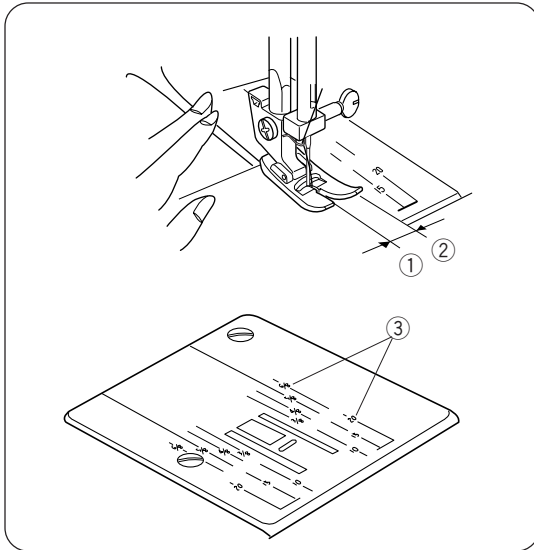
Baje el pie prensatelas y continúe.





### Posición de aguja variable (modelo con 3 diales solamente)

Cuando se selecciona la puntada recta (patrón 1), puede mover la aguja entre el centro y la izquierda girando el control del ancho de la puntada.



### Líneas de guía de costura

Los números en la placa de agujas indican la distancia entre la posición central de la aguja ① y la directriz ②.

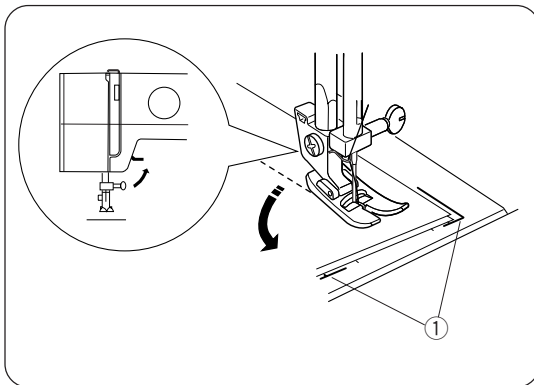
Los números en la parte trasera son fracciones de una pulgada.

Las líneas tienen una separación de 1/8" (0,3 cm), y están grabadas en 3/8", 4/8", 5/8" y 6/8".

Los números en la parte delantera están en milímetros.

Las líneas tienen una separación de 5 mm y están grabadas en 10 mm, 15 mm y 20 mm.

- ① Posición central de la aguja
- ② Las líneas de guía
- ③ Números



### Girar una esquina cuadrada

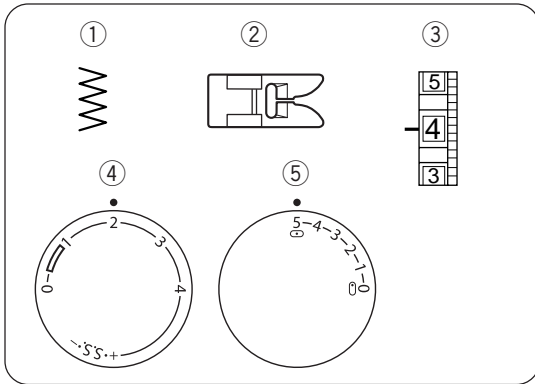
Para girar una esquina cuadrada 5/8" (1,6 cm) del borde de la tela.

Deje de coser y baje la aguja girando la rueda de mano en sentido antihorario.

Levante el prensatelas y gire el tejido en el borde con la guía de costura 5/8" (1,6 cm).

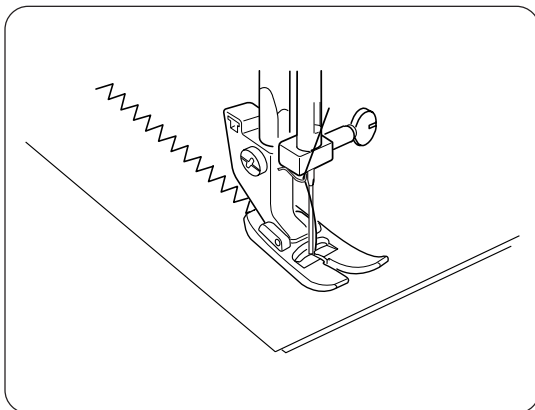
Baje el prensatelas y comience a coser en la nueva dirección.

- ① Guía para girar en esquinas



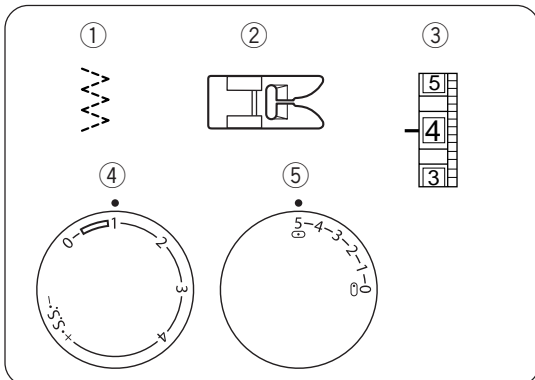
## Zigzag básico

- ① Patrón de la puntada: 3
- ② Pie prensatelas: Prensatelas para zigzag
- ③ Tensión del hilo: 2 a 5
- ④ Longitud de la puntada: 0,5 a 4
- ⑤ Ancho de puntada\*: 1 o 5



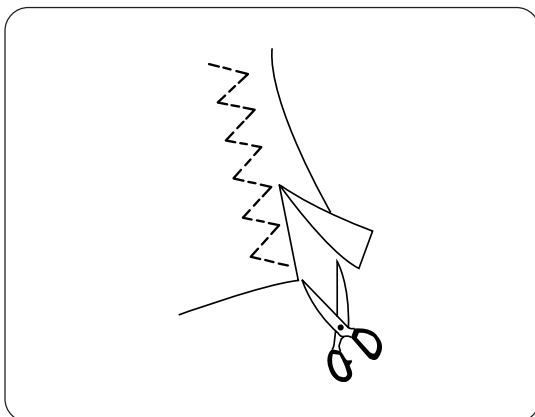
La puntada de zigzag es una de las más comunes y versátiles. Puede ser una puntada de utilidad para coser botones, hacer ojales, dobladillos, sobrehilado, remendar y zurcir.

También se puede utilizar para decorar con adornos, apliques y trabajo de corte, o como puntada decorativa.



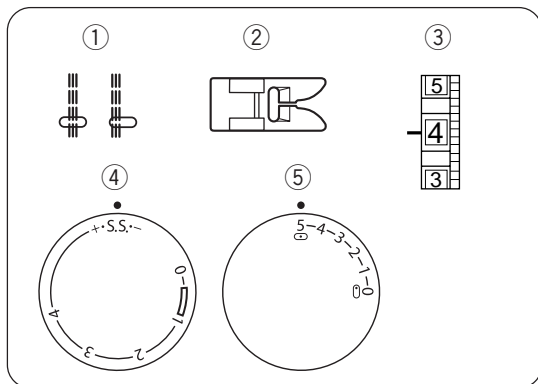
## Zigzag en punto

- ① Patrón de la puntada: 4
- ② Pie prensatelas: Prensatelas para zigzag
- ③ Tensión del hilo: 1 a 4
- ④ Longitud de la puntada: 0,5 a 1,5
- ⑤ Ancho de puntada\*: 5



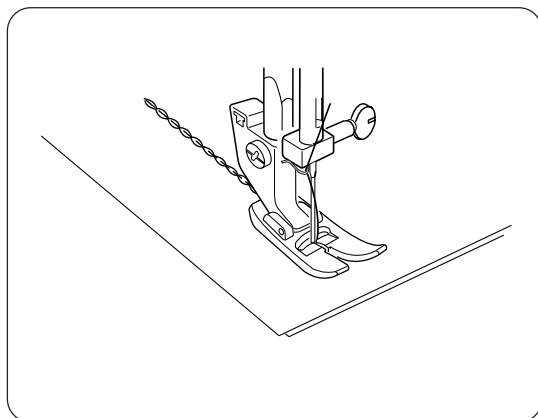
Esta puntada se utiliza para terminar el margen de costura en telas sintéticas y otras telas que tienden a arrugarse. Coloque la tela para permitir una costura de 5/8" (1,6 cm). Recorte el margen de costura después de coser.

Tenga cuidado de no cortar las puntadas.



### Puntada elástica recta

- ① Patrón de la puntada: 1 o 2
- ② Pie prensatelas: Prensatelas para zigzag
- ③ Tensión del hilo: 2 a 6
- ④ Longitud de la puntada: S.S.
- ⑤ Ancho de puntada\*: 0 o 5

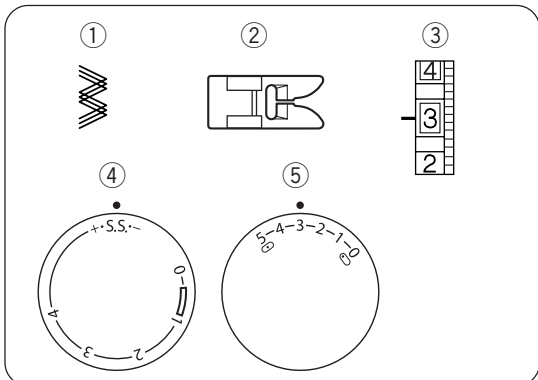


Se cose el patrón con dos puntadas adelante y una atrás formando una costura que no se rasga fácilmente.

Se usa para reforzar áreas como la entrepierna y las costuras de la sisa.

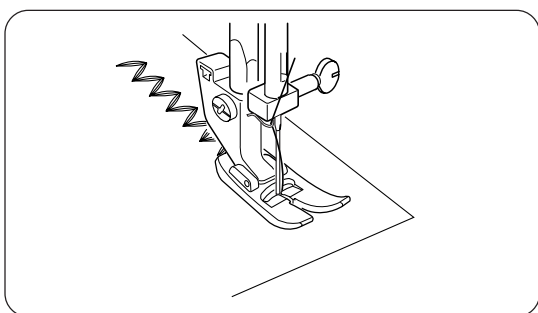
También se utiliza en la construcción de elementos como mochilas para conferirles una resistencia adicional.

Guíe con cuidado la tela durante la costura ya que ésta se mueve adelante y atrás.



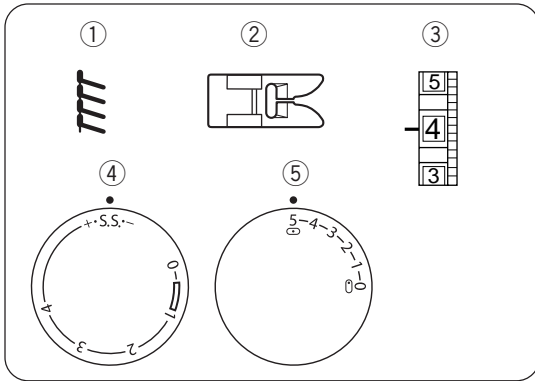
### Puntada elástica en zigzag

- ① Patrón de la puntada: 3
- ② Pie prensatelas: Prensatelas para zigzag
- ③ Tensión del hilo: 2 a 5
- ④ Longitud de la puntada: S.S.
- ⑤ Ancho de puntada\*: 2 a 5



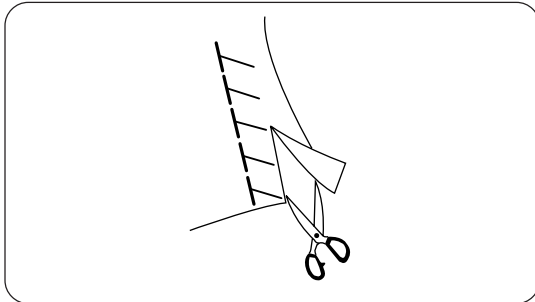
Cosa en telas elásticas en cualquier área donde podría usar una puntada zigzag.

Esta puntada se utiliza como puntada decorativa también.

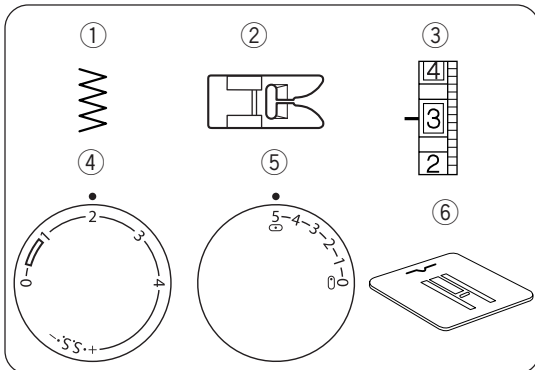


## Puntada de tejer

- ① Patrón de la puntada: 6 (modelo con 3 diales)  
7 (modelo con 2 diales)
- ② Pie prensatelas: Prensatelas para zigzag
- ③ Tensión del hilo: 1 a 4
- ④ Longitud de la puntada: S.S.
- ⑤ Ancho de puntada\*: 5

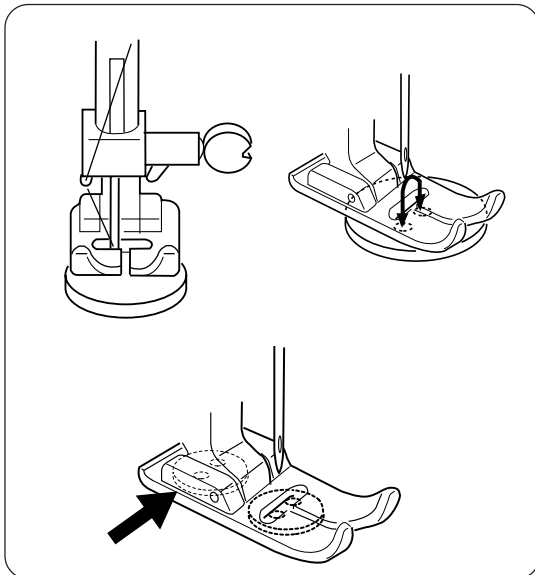


Esta puntada de tejer es ideal para coser trajes de baño y velour elástico, ya que proporciona la mayor cantidad de elasticidad y resistencia. Coloque la tela para permitir una costura de 5/8" (1,6 cm). Recorte el margen de costura después de coser.



## Costura de botón

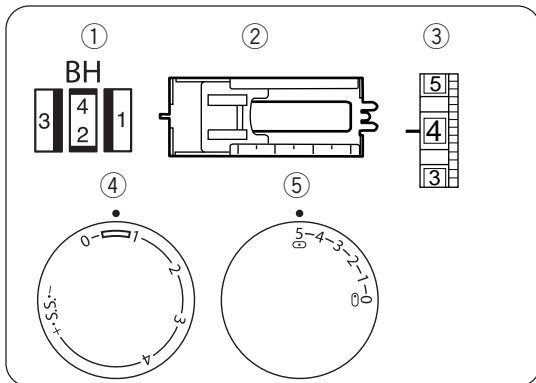
- ① Patrón de la puntada: 3 (modelo con 3 diales)  
2 a 3 (modelo con 2 diales)
- ② Pie prensatelas: Prensatelas para zigzag
- ③ Tensión del hilo: 2 a 6
- ④ Longitud de la puntada: Cualquiera
- ⑤ Ancho de puntada\*: Ajuste como sea necesario



- ⑥ Placa de zurcir
- 1 Coloque la placa de zurcir. Coloque el botón debajo del pie de zigzag, asegurándose de alinear los agujeros con la ranura horizontal en el pie. Gire la rueda de mano, de modo que la aguja esté en su posición más a la izquierda, y luego deje pasar la aguja a través del agujero izquierdo en el botón.
- 2 Baje el pie prensatelas para mantener el botón en su sitio. Determine qué valor del ancho de zigzag coincide con la distancia entre los agujeros de botón. La aguja debe poder atravesar cada agujero sin peligro de rotura cuando se esté cosiendo.
- 3 Pise el pedal y cosa alrededor de 10 puntadas.
- 4 Recorte el exceso de hilos de ambos lados de la tela.

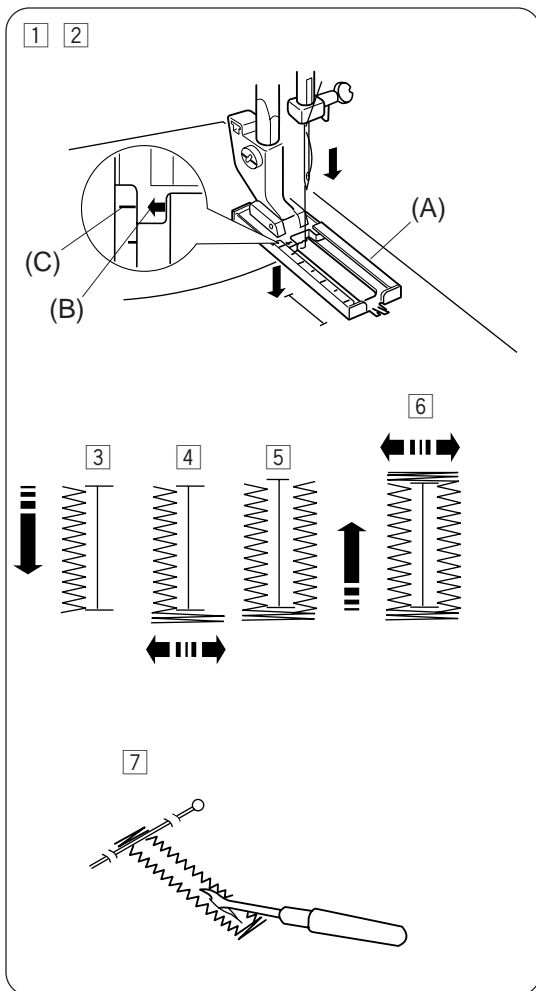
### NOTA:

Si el pie prensatelas no puede sujetar un pequeño botón, coloque un espaciador del mismo grosor detrás del botón para evitar que el pie prensatelas se deslice.



## Ojal

- ① Patrón de la puntada: (BH)
- ② Pie prensatelas: Pie deslizante de ojal
- ③ Tensión del hilo: 1 a 5
- ④ Longitud de la puntada:
- ⑤ Ancho de puntada\*: 5

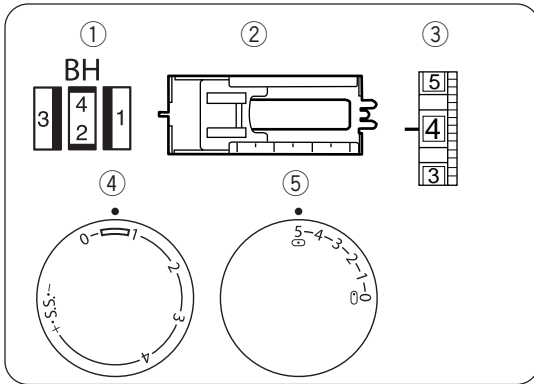


- 1 Marque con cuidado la longitud del ojal en la tela.  
Coloque la tela debajo del pie prensatelas con la marca del ojal hacia usted.
- 2 Mueva el deslizador (A) hacia usted de modo que la marca superior (C) en el regulador case con la marca de inicio (B). Alinee las marcas en el pie prensatelas con la marca superior en la tela.

### NOTA:

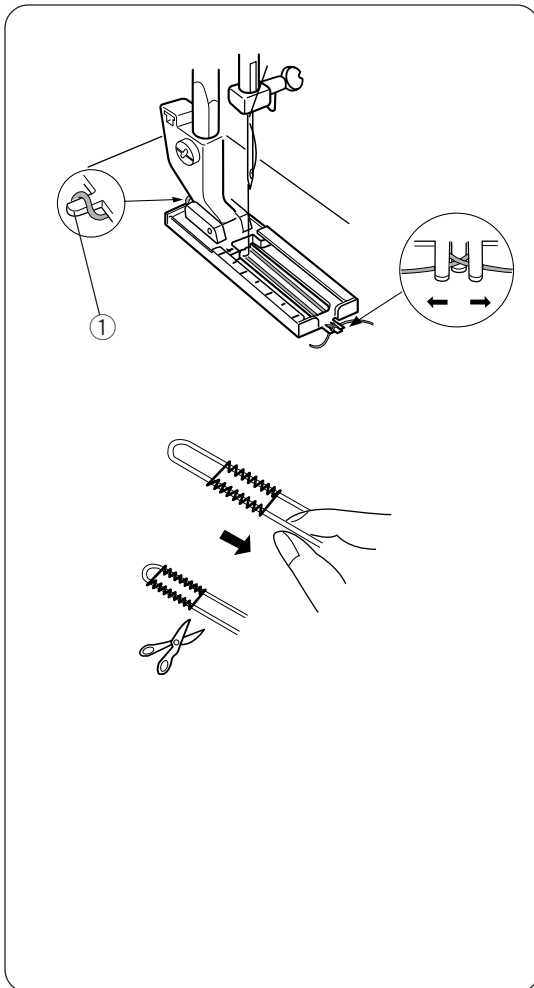
La escala en el control deslizante está grabada en centímetros.

- 3 Ajuste el selector de patrones en “1”.  
Cosa hacia adelante hasta llegar a la marca delantera de su ojal.  
Termine cosiendo con una puntada izquierda.
- 4 Ajuste el selector de patrones en “2”.  
Dé 5 puntadas. Termine cosiendo con una puntada derecha.
- 5 Ajuste el selector de patrones en “3”.  
Cosa hasta llegar a la marca posterior del ojal.  
Termine cosiendo con una puntada derecha.
- 6 Ajuste el selector de patrones en “4”.  
Cosa unas pocas presillas y levante la aguja de la tela.  
Ajuste el selector de patrones en una puntada recta.  
Cosa unas cuantas puntadas de cierre.
- 7 Retire el tejido de la máquina y corte el hilo de coser. Introduzca un alfiler en el interior del remate.  
A continuación, corte la abertura del ojal con el abrojales.  
Tenga cuidado de no cortar las puntadas.



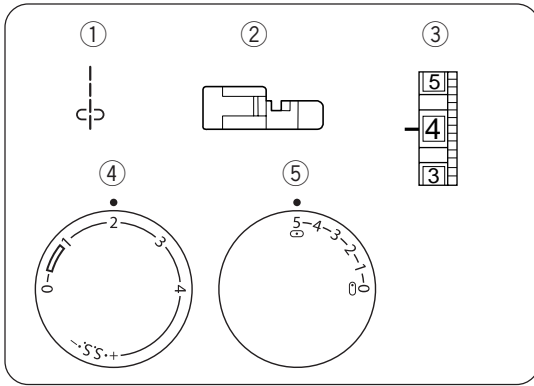
## Ojal acordonado

- ① Patrón de la puntada: (BH)
- ② Pie prensatelas: Pie deslizante de ojal
- ③ Tensión del hilo: 1 a 5
- ④ Longitud de la puntada:
- ⑤ Ancho de puntada\*: 5



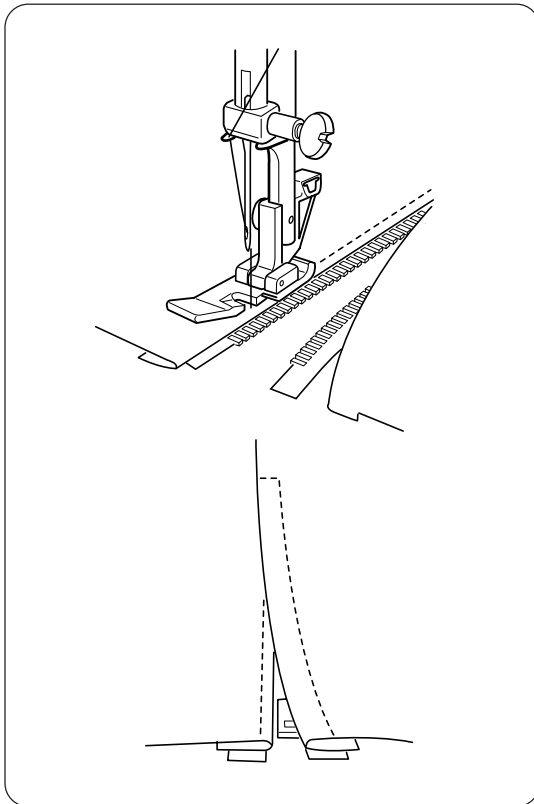
- 1 Con el pie para ojales levantado, enganche el cordón en el pivote de la parte posterior del pie para ojales.
  - ① Pivote
- 2 Traiga los extremos hacia usted por debajo del pie para ojales hasta dejar libre el extremo delantero.
- 3 Enganche el cordón de relleno en las horquillas en la parte delantera del pie prensatelas para sujetarlos firmemente.
- 4 Baje la aguja en la prenda donde se iniciará el ojal y baje el pie prensatelas.
- 5 Pise el pedal suavemente y cose el ojal. Se coserá cada lado del ojal y las presillas sobre el cordón.
- 6 Retire la tela de la máquina y corte los hilos de coser.
- 7 Tire del extremo izquierdo del cordón de relleno para tensarlo.
- 8 Enhebre el extremo a través de una aguja de zurcir, pásela al revés de la tela y corte.

[www.loalsalceda.com](http://www.loalsalceda.com)



## Aplicación de cremallera

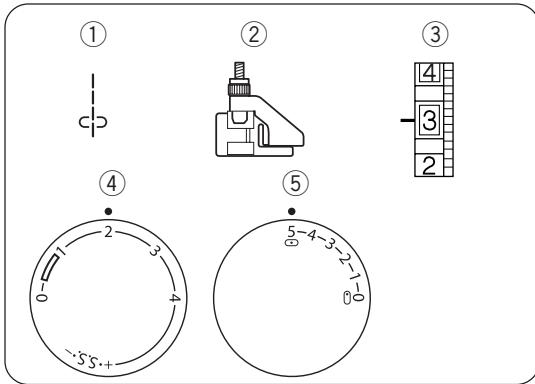
- ① Patrón de la puntada: 1
- ② Pie prensatelas: Pie de cremallera
- ③ Tensión del hilo: 3 a 6
- ④ Longitud de la puntada: 1,5 a 4
- ⑤ Ancho de puntada\*: 5



Fije con alfileres o hilvane la cinta de la cremallera a la tela y colóquela debajo del pie prensatelas. Estire suavemente los extremos hacia la parte posterior y baje el pie prensatelas.

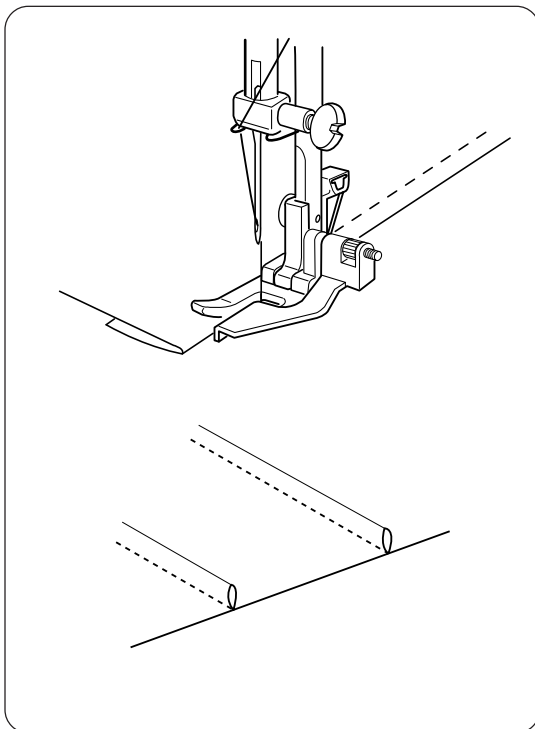
Para coser el lado izquierdo de la cremallera, guíe los dientes de la cremallera a lo largo del borde del pie prensatelas y cosa a través de la prenda y la cinta de la cremallera.

De la vuelta a la tela y cosa el otro lado de la cremallera de la misma manera como lo hizo del lado izquierdo.



## Alforzas

- |                           |   |
|---------------------------|---|
| ① Patrón de la puntada:   | 1                                       |
| ② Pie prensatelas:        | Pie de dobladillo con puntada invisible |
| ③ Tensión del hilo:       | 3 a 6                                   |
| ④ Longitud de la puntada: | 2                                       |
| ⑤ Ancho de puntada*:      | 0 o 5                                   |

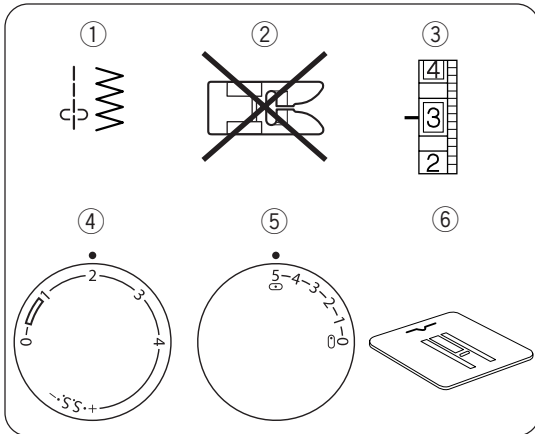


Doble la tela por las partes del revés y baje la aguja en la tela  $1/16''$  (0,1 a 0,2 cm) dentro de la orilla doblada.

Baje el pie prensatelas y gire el tornillo para alinear la guía del pie con la orilla doblada. Cosa lentamente mientras desliza la orilla doblada a lo largo de la guía.

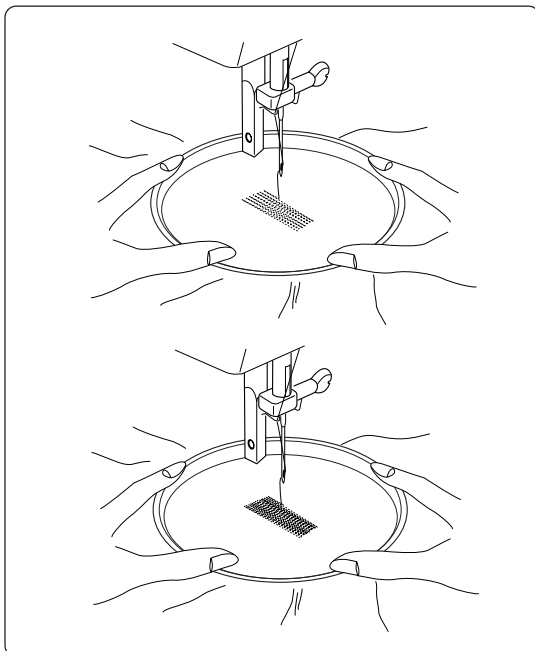
Abra la tela y planche presionando el pliegue.





## Remiendo a mano y bordado

- ① Patrón de la puntada: 1 o 3
- ② Pie prensatelas: Ninguno
- ③ Tensión del hilo: 2 a 6
- ④ Logitud de la puntada: Cualquiera
- ⑤ Ancho de puntada\*: Ajuste como sea necesario
- ⑥ Placa de zurcir



### • Cómo remendar/zurcir

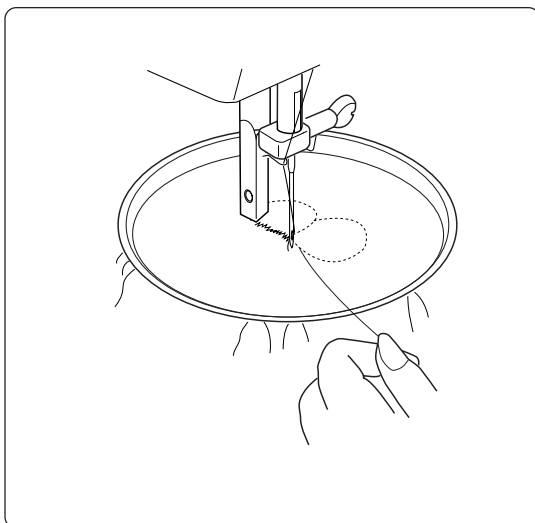
Coloque la placa de zurcir. Quite el soporte del pie y el pie prensatelas. Centre el agujero de la tela en un aro de bordado, tal y como se muestra.

Baje la barra prensatelas y cosa a una velocidad más lenta de lo habitual.

Mueva la tela hacia delante y hacia atrás lentamente hasta cubrir la zona zurcida. Gire la tela un 1/4 de su posición (90 grados) y dé otra capa de puntadas por encima de la primera capa.

#### NOTA:

Si la tela es fina o está bastante deteriorada, ponga otro trozo de tela debajo del agujero para reforzarla.



### • Bordado

Coloque la placa de zurcir.

Quite el soporte del pie y el pie prensatelas.

Ajuste el ancho de la puntada.

Marque el dibujo en la tela con tiza.

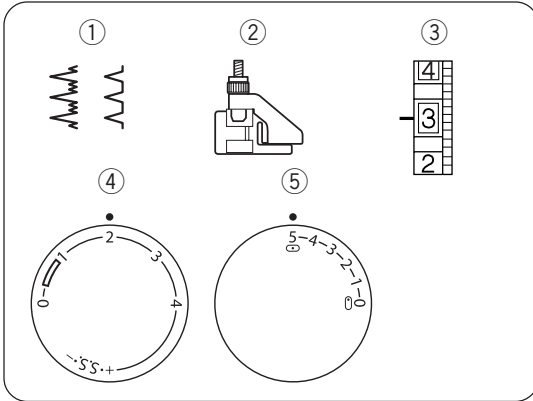
Ponga la tela en el aro de bordado y póngala debajo de la aguja.

Baje la barra prensatelas para provocar la tensión del hilo superior. Sujetando el hilo de la canilla con la mano izquierda, gire el volante hacia usted.

Tire del hilo superior para sacar el hilo de la canilla.

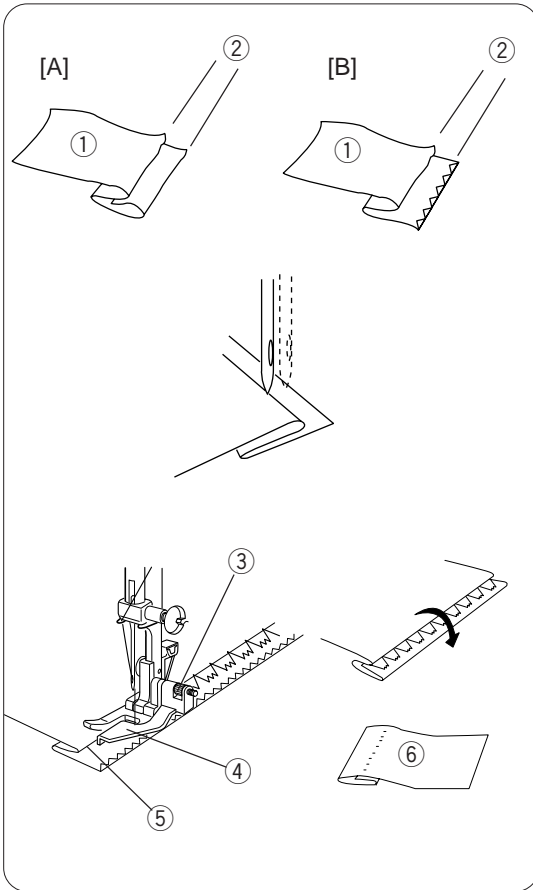
En velocidad media, cosa a lo largo de la línea marcada.

Después de remendar o bordar, quite la placa de zurcir y vuelva a poner el soporte del pie y el pie prensatelas.



## Dobladillos con puntada invisible

- ① Patrón de la puntada: 5 (modelo con 3 diales)  
Patrón de puntadas: 5 o 6 (modelo con 2 diales)
- ② Pie prensatelas: Pie de dobladillo con puntada invisible
- ③ Tensión del hilo: 2 a 4
- ④ Longitud de la puntada: 1 a 3
- ⑤ Ancho de puntada\*: 5



- 1 Levante el dobladillo y dóblelo de nuevo para formar un margen de costura de 1/4" (0,4 a 0,7cm), tal y como se ilustra.

- ① Lado del revés de la tela
- ② 1/4 (0,4 a 0,7 cm)

[A] Doble el dobladillo debajo de la tela para las telas ligeras.

[B] En el caso de telas más gruesas con tendencia a deshilacharse, la orilla debe ser sobrehilada en primer lugar.

- 2 Posicione la tela para que la aguja apenas perfora el borde del pliegue cuando la aguja se mueva al extremo derecho. Baje el pie prensatelas.

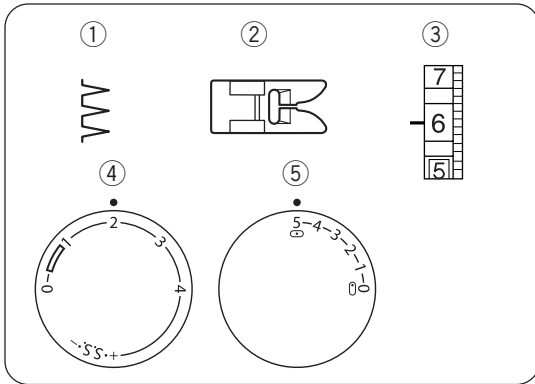
- 3 Gire el tornillo de la guía para ajustar la guía en alineación con la orilla doblada. Cosa a lo largo de la orilla doblada guiando la tela de modo que la aguja atrape la orilla doblada.

- ③ Tornillo de guía
- ④ Guía
- ⑤ Borde doblado

- 4 Abra el pliegue por completo

- ⑥ Lado del derecho de la tela

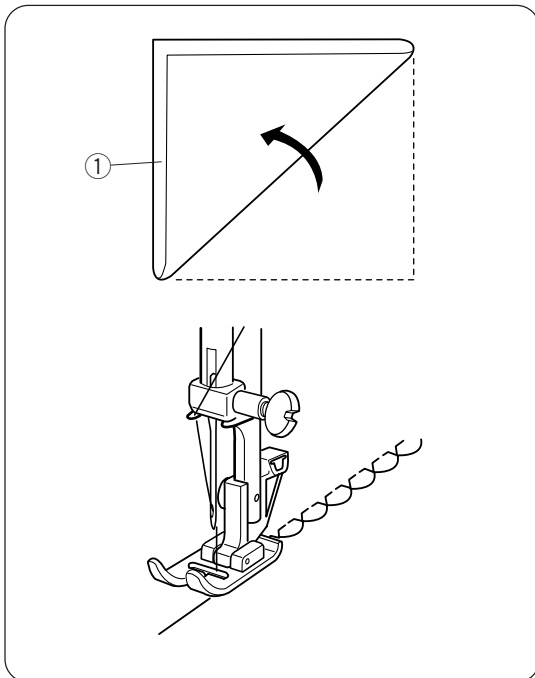
\*Si la aguja cae del extremo izquierdo, los puntos se mostrarán del derecho de la tela.



## SECCIÓN 4. PUNTADAS DECORATIVAS

### Puntada de ondas

- ① Patrón de la puntada: 6 (modelo con 3 diales)  
Patrón de puntadas: 7 (modelo con 2 diales)
- ② Pie prensatelas: Prensatelas para zigzag
- ③ Tensión del hilo: 6 a 8
- ④ Longitud de la puntada: 2 a 3
- ⑤ Ancho de puntada\*: 5

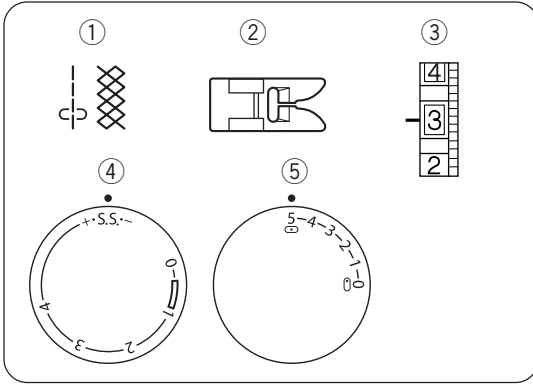


Use una tela ligera, como tejido de punto. Doble la tela y cosa al bias ①. Puede que tenga que aumentar un poco la tensión del hilo de aguja. Deje que la aguja quede libre justo por encima del borde doblado de la tela.

Si cose filas de puntadas de ondas, éstas tienen que tener un espacio de separación de, al menos, 5/8" (1,5 cm). También puede coser puntadas de ondas en tejidos de punto o en telas de seda tejidas suavemente en cualquier dirección.

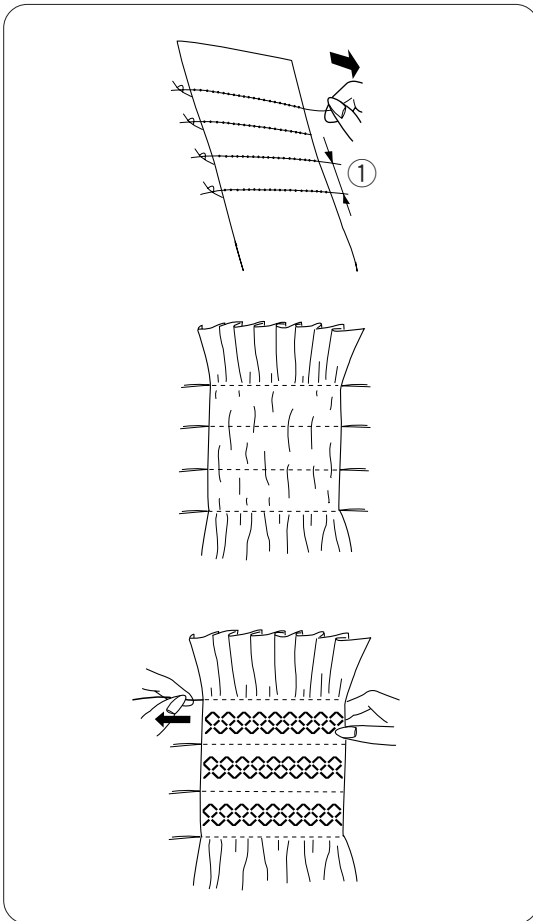
① Bies

[www.loalsalceda.com](http://www.loalsalceda.com)



## Fruncido

- ① Patrón de la puntada: 1 y 4
- ② Pie prensatelas: Prensatelas para zigzag
- ③ Tensión del hilo: 1 a 4
- ④ Longitud de la puntada: S.S.
- ⑤ Ancho de puntada\*: 5



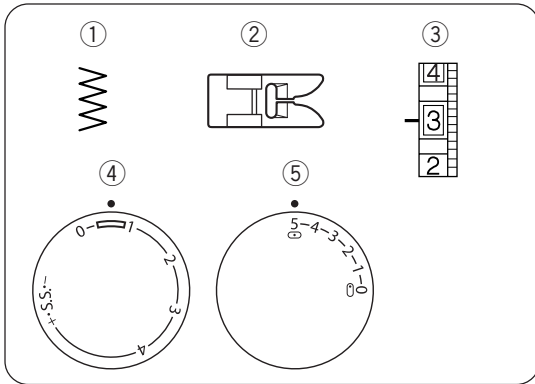
Elija una tela suave y ligera, como batista, ginga o challis. Corte la tela con una anchura tres veces superior a la del proyecto.

Aumente la longitud de la puntada a "4" y afloje la tensión del hilo a "1". Cosa filas de puntadas a 3/8" (1 cm) aparte en toda la zona que se va a fruncir.

- ① 3/8" (1 cm)

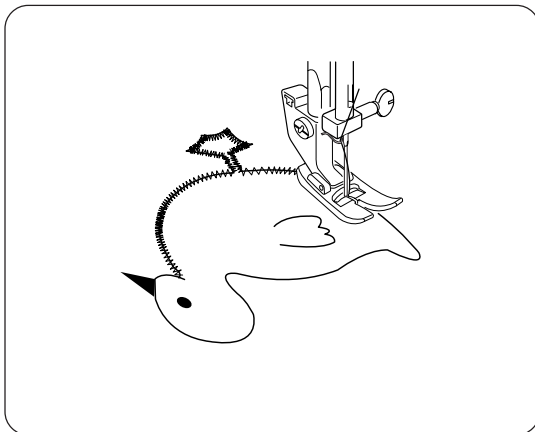
Anude los hilos a lo largo de un extremo. Desde el otro extremo, tire de los hilos de la canilla para distribuir los frunces de manera uniforme y disponga los hilos de manera segura. Vuelva a poner la tensión del hilo según la configuración original.

Cosa filas de puntada de fruncido entre las puntadas de frunce. Quite las puntadas de frunce una vez haya terminado.

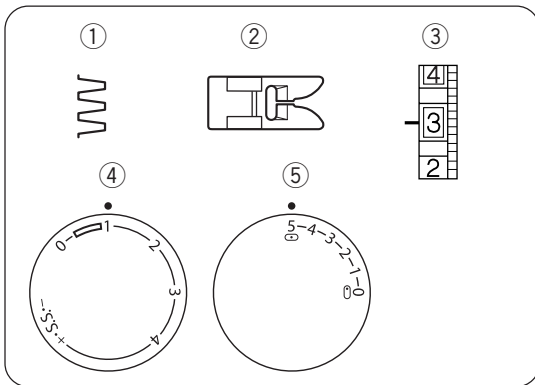


## Aplicaciones

- ① Patrón de la puntada: 3
- ② Pie prensatelas: Prensatelas para zigzag
- ③ Tensión del hilo: 1 a 4
- ④ Longitud de la puntada: 0,5 a 1
- ⑤ Ancho de puntada\*: 3 a 5

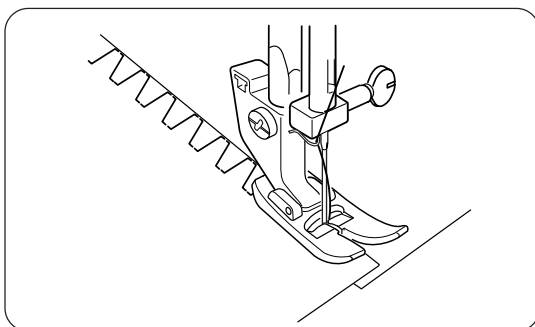


Hilvane las piezas aplicadas sobre el tejido, o adhiéralas planchándolas con un adhesivo de telas. Cosa alrededor de la aplicación, asegurándose que la aguja caiga a lo largo del borde.

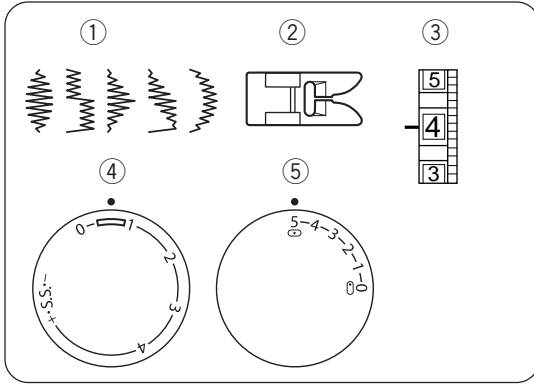


## Puntada de caja (modelo con 3 diales solamente)

- ① Patrón de la puntada: 7
- ② Pie prensatelas: Prensatelas para zigzag
- ③ Tensión del hilo: 1 a 4
- ④ Longitud de la puntada: 0,5 a 2
- ⑤ Ancho de puntada\*: 5

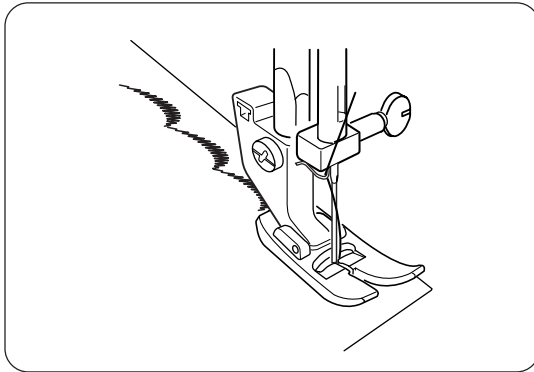


Superponga dos bordes de entretelado pesado y emplee esta puntada para unirlos.

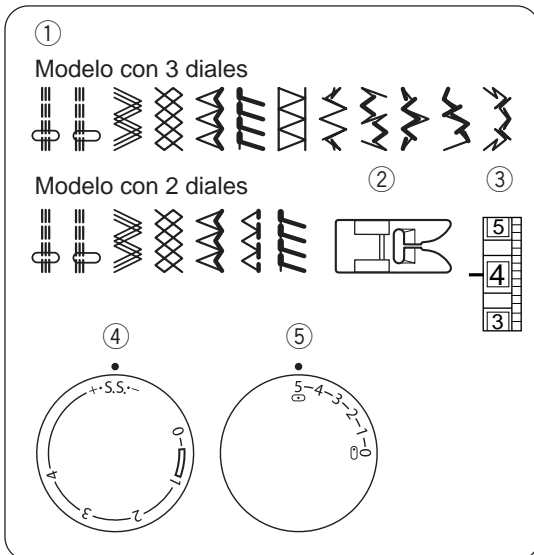


### Patrones de puntada decorativa

- ① Patrón de la puntada: 8 a 12 (modelo con 3 diales)  
Patrón de puntadas: 8 a 10 (modelo con 2 diales)
- ② Pie prensatelas: Prensatelas para zigzag
- ③ Tensión del hilo: 1 a 4
- ④ Longitud de la puntada: 0,5 a 1
- ⑤ Ancho de puntada\*: 5

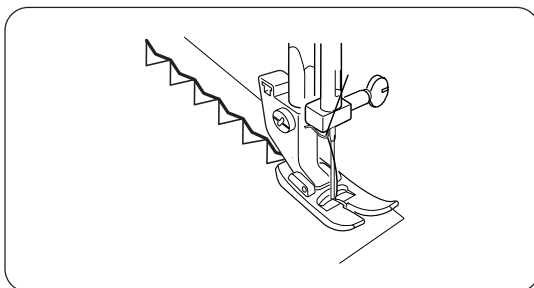


Para lograr una apariencia delicada en una tela tipo gasa, utilice una sola capa de soporte con mecanismo desprendible, si fuera necesario.



### Patrones de puntada elástica

- ① Patrón de la puntada: 1 a 12 (modelo con 3 diales)  
Patrón de puntadas: 1 o 7 (modelo con 2 diales)
- ② Pie prensatelas: Prensatelas para zigzag
- ③ Tensión del hilo: 1 a 4
- ④ Longitud de la puntada: S.S.
- ⑤ Ancho de puntada\*: 5

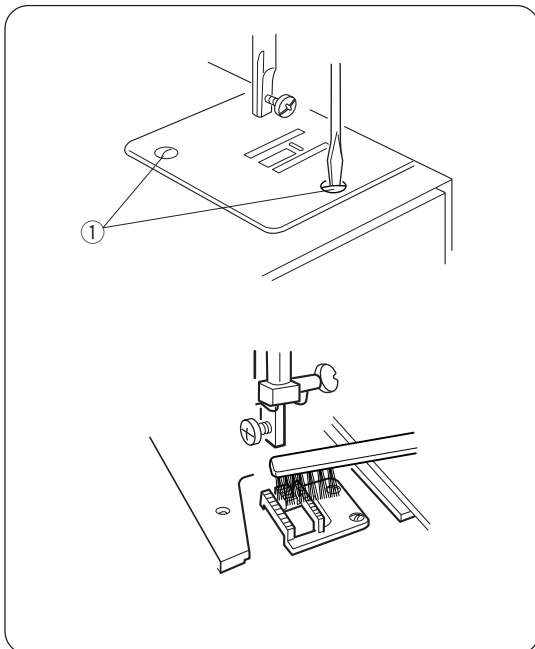
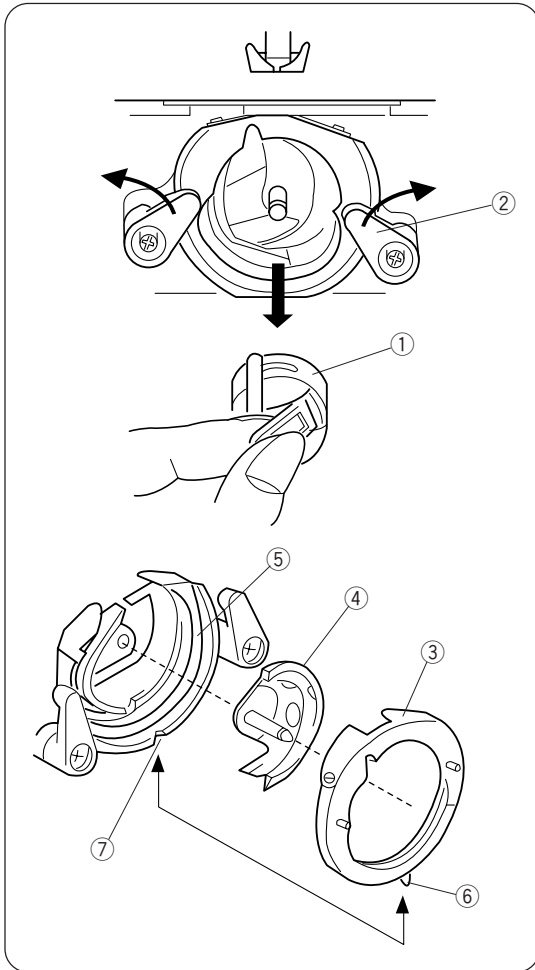


Los patrones elásticos decorativos se utilizan para añadir un toque creativo y personalizado a los elementos.

Guíe con cuidado la tela durante la costura ya que ésta se mueve adelante y atrás.

Cuando los patrones están demasiado comprimidos, gire el selector hacia "+".

Cuando los patrones están demasiado laxos, gire el selector hacia "-" (véase pág. 13).



## SECCIÓN 5. CUIDADO DE SU MÁQUINA

### Limpieza de la canilla y la lanzadera



#### PRECAUCIÓN:

Apague el interruptor de encendido y desenchufe la máquina de coser antes de desmontarla.

#### • Para desmontar la pista de la lanzadera:

Levante la aguja a su posición más alta y abra la tapa de la lanzadera.

Abra la lengüeta de la canilla y sáquela de la máquina.

Abra los soportes del anillo de la pista de la lanzadera y extraiga éste.

Quite la lanzadera.

\* Limpie la pista de la lanzadera con un cepillo y un paño húmedo.

- ① Canilla
- ② Soporte del anillo de la pista de la lanzadera
- ③ Anillo de la pista de la lanzadera
- ④ Lanzadera
- ⑤ Pista de la lanzadera

#### • Para montar la pista de la lanzadera:

Sujete la lanzadera por la clavija central y móntela con cuidado en la pista de la lanzadera de nuevo, formando un círculo perfecto con el conductor de la lanzadera.

Fije el anillo de la pista de la lanzadera asegurándose de que la clavija inferior encaja en la muesca.

Bloquee el anillo de la pista de la lanzadera girando los soportes de vuelta a su sitio.

Introduzca la canilla.

- ⑥ Pasador
- ⑦ Muesca

### Limpieza del corretelas (dientes de arrastre)



#### PRECAUCIÓN:

Apague el interruptor de encendido y desenchufe la máquina de coser antes de limpiar el corretelas.

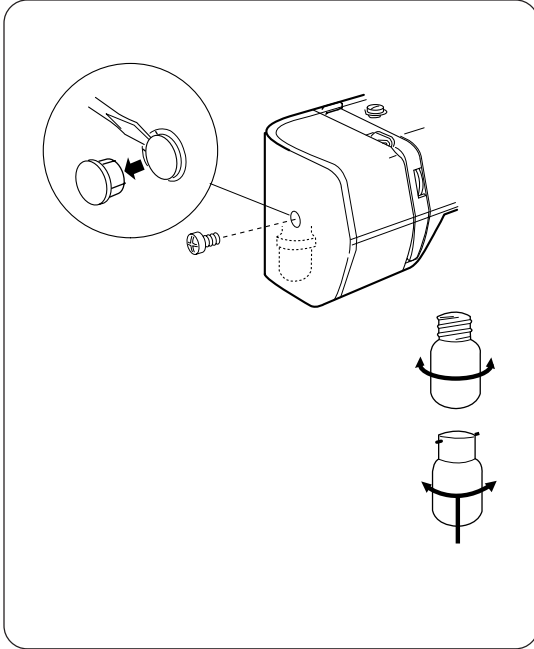
Desmonte la aguja y el pie prensatelas.

Desmonte los tornillos de fijación de la placa de aguja y ésta misma.

- ① Tornillo de fijación

Con un cepillo, limpie el polvo y las pelusas que obstruyen de los dientes del corretelas.

Vuelva montar la placa de aguja.



## Lámpara

La lámpara está situada detrás de la tapa frontal. Para cambiar la bombilla, extraiga el tapon, suelte el tornillo de fijación y a continuación quite la tapa frontal.

Desconecte el cable de alimentación antes de cambiar la bombilla.

No desmonte la máquina de una manera diferente a como se explica en este manual.

Para extraerlo ..... Empuje y gire a la izquierda.

Para montarla ..... Empuje y gire a la derecha.



### PRECAUCIÓN

La bombilla puede estar CALIENTE. Proteja sus dedos durante su manipulación.

[www.loalsalceda.com](http://www.loalsalceda.com)



## Localización y solución de averías

Situación	Causa	Referencia
El hilo de la aguja se rompe.	<ol style="list-style-type: none"> <li>1. El hilo de la aguja no está enhebrado correctamente.</li> <li>2. La tensión del hilo de la aguja es demasiado alta.</li> <li>3. La aguja está doblada o sin punta (despuntada).</li> <li>4. La aguja está montada incorrectamente.</li> <li>5. Los hilos de la aguja y la canilla no se han puesto correctamente debajo del pie prensatelas a la hora de comenzar a coser.</li> <li>6. Los hilos no se han llevado a la parte posterior tras la costura anterior.</li> <li>7. El hilo es demasiado grueso o demasiado fino para la aguja.</li> </ol>	<p>Página 9 Página 11 Página 6 Página 6 Páginas 10, 14</p> <p>Página 14</p> <p>Página 6</p>
El hilo de la canilla se rompe.	<ol style="list-style-type: none"> <li>1. La hilo de la canilla no se ha colocado correctamente en la canilla y la lanzadera.</li> <li>2. Se ha acumulado pelusa en la zona de la lanzadera.</li> <li>3. La canilla está dañada y no gira uniformemente.</li> </ol>	<p>Páginas 8, 10</p> <p>Página 29 Cambie la canilla</p>
La aguja se rompe.	<ol style="list-style-type: none"> <li>1. La aguja está montada incorrectamente.</li> <li>2. La aguja está doblada o sin punta (despuntada).</li> <li>3. El tornillo de fijación de la aguja está flojo.</li> <li>4. La tensión del hilo de la aguja es demasiado alta.</li> <li>5. Los hilos no se han llevado a la parte posterior tras la costura anterior.</li> <li>6. La aguja es demasiado fina para la tela que se está cosiendo.</li> </ol>	<p>Página 6 Página 6 Página 6 Página 11 Páginas 10, 14</p> <p>Página 6</p>
Salto de puntada	<ol style="list-style-type: none"> <li>1. La aguja está montada incorrectamente.</li> <li>2. La aguja está doblada o sin punta (despuntada).</li> <li>3. La aguja y/o los hilos no son adecuados para la labor que se está cosiendo.</li> <li>4. El hilo de la aguja no está enhebrado correctamente.</li> <li>5. Se está empleando una aguja incorrecta.</li> </ol>	<p>Página 6 Página 6 Página 6</p> <p>Página 9 Cambie la aguja</p>
Fruncido de la costura	<ol style="list-style-type: none"> <li>1. La tensión del hilo de la aguja es demasiado grande.</li> <li>2. El hilo de la aguja no está enhebrado correctamente.</li> <li>3. La aguja es demasiado gruesa para la tela que se está cosiendo.</li> <li>4. La longitud de la puntada es demasiado larga para la tela.</li> </ol>	<p>Página 11 Página 9 Página 6</p> <p>Haga la puntada más corta</p>
La tela no discurre de manera natural.	<ol style="list-style-type: none"> <li>1. El corretelas (dientes de arrastre) está obstruido con pelusa.</li> <li>2. Las puntadas son demasiado finas.</li> </ol>	<p>Página 29 Haga la puntada más larga</p>
La máquina no funciona.	<ol style="list-style-type: none"> <li>1. La máquina no está enchufada.</li> <li>2. Un hilo se ve atrapado en la lanzadera.</li> <li>3. El disco está desacoplado.</li> </ol>	<p>Página 4 Página 29 Páginas 7, 8</p>
Funcionamiento ruidoso	<ol style="list-style-type: none"> <li>1. Un hilo se ve atrapado en la lanzadera.</li> <li>2. Se ha acumulado pelusa en la lanzadera o la pista de la lanzadera.</li> </ol>	<p>Página 29 Página 29</p>



